

PĀRSKATS

par Meža attīstības fonda atbalstīto pētījumu

Pētījuma nosaukums: **„Privāto mežu apsaimniekošanas un meža īpašumu konsolidācijas un kooperācijas procesa monitorings”**

LĪGUMA NR.: N24-00-S0MF01-000008

IZPILDES LAIKS: 28.06.2024 – 30.12.2024

Latvijas Valsts mežzinātnes institūts „Silava”

Pētījuma vadītājs: _____
Jānis Donis

Salaspils, 2024

Saturs

Kopsavilkums.....	4
1. Privātie meža īpašumi un to apsaimniekošana 2024.....	6
1.1. Privātie meža īpašumi pa īpašuma grupām pēc platības Valsts meža dienesta un Valsts zemes dienesta datos	6
1.1.2.Fizisko personu un kopīpašumu meža īpašumu platības	6
1.1.3.Juridisko personu meža īpašumu platības	7
1.2. Privātie meža īpašnieki pa īpašuma grupām pēc skaita Valsts zemes dienesta un Valsts meža dienesta datos	7
1.2.1. Fizisko personu un juridisko personu skaits sadalījumā pa īpašuma lieluma grupām.....	7
1.2.2. Fizisko personu un kopīpašumu īpašnieku skaits sadalījumā pa īpašumu lieluma grupām	8
1.2.3. Juridisko personu īpašnieku skaits sadalījumā pa īpašumu lieluma grupām	8
1.3. Lauku īpašumu lielums un struktūra, sadalījumā pa zemes izmantošanas veidiem: lauksaimniecība, mežsaimniecība. Dabas aizsardzības un lauksaimniecībā izmantojamās zemes (LIZ) apsaimniekošanas novērtējums īpašumu grupās.....	9
1.3.1.Lauku īpašumu struktūra sadalījumā pa zemes lietošanas mērķiem un lietojuma veidiem.....	9
1.3.2. Dabas aizsardzības novērtējums	10
1.4. Saimnieciskā darbība pēdējos 5 gados: galvenā cirte, krājas kopšanas cirte, jaunaudžu kopšana, meža atjaunošana (atjaunošanas veids) dažādās īpašuma grupās	11
1.4.1.Galvenā cirte, krājas kopšanas cirte, sanitārā cirte 2015-2019	11
1.4.2.Jaunaudžu kopšana 2019-2023	11
1.4.3.Meža atjaunošana (atjaunošanas veids) 2019-2023	11
1.6.Meža inventarizācija privātajos meža īpašumos.....	12
1.7.Mežaudžu krāja un vecuma struktūra sadalījumā pa valdošajām sugām.....	12
1.7.1.Sadalījumā pa valdošajām sugām, vecuma grupām un īpašumu lielumu grupām.....	12
1.8.Meža īpašnieku kooperācija.....	16
1.8.1.Meža īpašnieku kooperācija vispārējā situācija	16
1.8.2.MPKS "Mežsaimnieks"	17
1.8.3. MPKS "Mūsu Mežs".....	18
1.9.Privāto mežu tirgus	18
2. Veikt analīzi un datu apkopošanu par rezidentiem un nerezidentiem (ārvalstniekiem) piederošo privāto mežu apjomu un īpatsvaru Latvijas Republikas teritorijā, t. sk. iespēju robežās apkopot to juridiskām personām piederošo meža īpatsvaru, kas pieder nerezidentiem (ārvalstniekiem), jo īpaši novados, kas robežojas ar agresorvalstīm	20
3. Aptaujā noskaidrot privāto meža īpašnieku viedokli par meža apsaimniekošanas jautājumiem, kas ņemtu vērā dažādu lielumu meža īpašumu īpašnieku iespējamās atšķirības. Ataujas jautājumu formulēšanā iesaistīt ZM Meža departamenta, Latvijas Meža īpašnieku biedrības un Valsts meža dienesta (VMD) pārstāvjus. Lai nodrošinātu personas datu aizsardzības prasības, aptaujas respondentu atlasē un saziņas nodrošināšanā iesaistīt VMD.....	21
3.1. Materiāls un metodika.....	21

3.2.Rezultāti	21
4. Izvērtēt informāciju, analizēt izmaiņas un tendences salīdzinājumā ar iepriekšējos gados veikto pētījumu rezultātiem	35
4.1.Privāto meža īpašumu sadalījums pa īpašuma grupām pēc platības Valsts meža dienesta datos.	35
4.1.1.Fizisko un juridisko personu meža īpašumu sadalījums platības grupās.....	35
4.1.2.Fizisko personu un kopīpašumu meža īpašumu platības	36
4.2. Privātie meža īpašnieki pa īpašuma grupām pēc skaita Valsts meža dienesta un Valsts zemes dienesta datos	37
4.2.1. Fizisko personu un juridisko personu skaits sadalījumā pa īpašuma lieluma grupām.....	37
4.2.2. Fizisko personu un kopīpašumu īpašnieku skaits sadalījumā pa īpašumu lieluma grupām .	39
4.4. Saimniecisko darbību veikušo privāto meža īpašnieku īpatsvars (Saimnieciskā darbība pēdējos 5 gados: galvenā cirte, krājas kopšanas cirte, jaunaudžu kopšana, meža atjaunošana (atjaunošanas veids) dažādās īpašuma grupās).....	40
4.5. Informācija par meža inventarizāciju privātajos meža īpašumos	41
4.6. Mežaudžu vecuma struktūras sadalījums pa valdošajām sugām	43
4.6.1.Sadalījumā pa valdošajām sugām,vecuma grupām un īpašumu lielumu grupām.....	43
4.6.2.Sadalījumā pa vecuma grupām un īpašumu lielumu grupām	44
4.7. Meža īpašnieku kooperācija 2013-2024	47

Kopsavilkums

Pētījuma mērķis: Iegūt un izvērtēt aktuālo informāciju par privāto mežu apsaimniekošanu, un ar to saistītajiem meža īpašumu konsolidācijas un kooperācijas procesiem valstī.

Darba uzdevumi un Rezultāti

1. Sagatavot šādu informāciju par privātajiem (iespēju robežās šādā sadalījumā – privātie kopā, privātas juridiskas, privātas fiziskas personas) meža īpašumiem un to apsaimniekošanu:

1.1. Privātie meža īpašumi pa īpašuma grupām pēc platības Valsts meža dienesta un Valsts zemes dienesta datos;

Sagatavota informācija par privāto meža īpašnieku īpašumā (fizisko un juridisko un kopīpašumā) esošo mežu platību sadalījumu pa īpašuma lieluma grupām. VMD MVR reģistrēti privāto mežu platība pārsniedz 1,61 mlj. ha.

1.2. Privātie meža īpašnieki pa īpašuma grupām pēc skaita Valsts meža dienesta un Valsts zemes dienesta datos;

Sagatavota informācija par privāto meža īpašnieku (fizisko un juridisko) skaitu to sadalījumu pa īpašuma lieluma grupām. VMD datu bāzē reģistrēti vairāk nekā 116 tūkst. meža īpašnieki, no tiem vairāk nekā 109 tūkst. ir fiziskas personas.

1.3. Lauku īpašumu lielums un struktūra, sadalījumā pa zemes izmantošanas veidiem: lauksaimniecība, mežsaimniecība. Dabas aizsardzības un lauksaimniecībā izmantojamās zemes (LIZ) apsaimniekošanas novērtējums īpašumu grupās;

2024.g. atbilstoši VMD datiem NĪML lauksaimniecība privāto īpašnieku meži aizņēma 1,56mlj. ha, savukārt NĪML mežsaimniecība 41.0 tūkst. ha.

2024.g. mežsaimnieciskā darbība ir aizliegta 0.71% privāto mežu, aizliegta galvenā cirte un kopšanas cirte - 0.77%, aizliegta galvenā cirte - 0.63%, aizliegta kailcirte - 6.26%, sezonāli aizliegta mežsaimnieciskā darbība - 1.13%, vispārējais apsaimniekošanas režīms noteikts -89.16%, bet nav definēts 1.33% mežu

1.4. Saimnieciskā darbība pēdējos 5 gados: galvenā cirte, krājas kopšanas cirte, jaunaudžu kopšana, meža atjaunošana (atjaunošanas veids) dažādās īpašuma grupās;

Galvenajā cirtē mežu 2019.-2023.g. ir cirtuši 31.5% meža īpašnieku, kopšanas cirti 14% īpašnieku, bet sanitārās cirtes 10,5% īpašnieku. Kopumā mežu ir cirtuši 31.5% privāto mežu īpašnieku.

1.5. Normatīvajos aktos noteiktajā termiņā neatjaunotās meža platības, neopto jaunaudžu platības dažādās īpašuma grupās. Jaunaudžu kopšanu veikušo privāto meža īpašnieku īpatsvars;

Lielākā daļa privāto meža īpašnieku paļaujas uz dabisko atjaunošanos. Īpašnieki, kuriem pieder mazāk pa 1000 ha, vairāk nekā ¾ gadījumu izvēlas dabisko atjaunošanos. Tikai īpašnieki, kuriem pieder vairāk nekā 100 ha ~50% platību atjauno stādot vai sējot.

Jaunaudžu kopšana pēdējos 5 gados veikta vairāk nekā 118tūkst. ha, 42% no tām ir veikta īpašumos, kuru platība pārsniedz 1000 ha.

1.6. Meža inventarizācija privātajos meža īpašumos;

2024.g. līdz 10 gadus veca inventarizācija ir 48 % no meža, kas ir VMD datu bāzē, bet vecāka par 20 gadiem 11.45 % mežu

1.7. Mežaudžu krāja un vecuma struktūra sadalījumā pa valdošajām sugām;

Privātajos mežos pēc MVR datiem krāja ir vairāk nekā 333 mlj m³. Sagatavota pārskata tabula par krājas sadalījumu pa saimnieciski nozīmīgākajām koku sugām, vecumgrupām.

1.8. Meža īpašnieku kooperācija;

2024.g. darbojas tikai 2 meža īpašnieku kooperatīvi. Kopš 2014.g. likvidēti 6 kooperatīvi. MPKS "Mežsaimnieks" ir palielinājis gan dalībnieku skaitu, gan arī apsaimniekājamo platību un aprgrozījumu.

1.9. Privāto mežu tirgus.

Kopš 2012.g. vidēji gadā tiek pārdoti, īpašumi, kuros meža platība ir 41,2tūkst. ha, no tiem mežs NĪLM 0101 ir vidēji 23,8 tūkst. ha, bet NĪML 0201 – 17,4 tūkst. ha. Papildus tam notiek arī darījumi ar nekustamajiem īpašumiem kuros ir gan būves, gan mežs – šādos darījumos īpašumi, kuros meža platība pārsniedz 50% no īpašuma platības ik gadus tiek pārdoti vēl vidēji 6,5 tūkst. ha.

2. Veikt analīzi un datu apkopošanu par rezidentiem un nerezidentiem (ārvalstniekiem) piederošo privāto mežu apjomu un īpatsvaru Latvijas Republikas teritorijā, t. sk. iespēju robežās apkopot to juridiskām personām piederošo meža īpatsvaru, kas pieder nerezidentiem (ārvalstniekiem), jo īpaši novados, kas robežojas ar agresorvalstīm.

Atbilstoši VMD datiem nerezidentiem pieder ~5500 ha mežu. Šādu platību apjoms, kopš 2018.g. samazinājies no 10 600 ha. Divpadsmit pierobežas pagastos reģistrēts nerezidentiem piederošs mežs. To kopējā platība ir 135 ha.

3. Aptaujā noskaidrot privāto meža īpašnieku viedokli par meža apsaimniekošanas jautājumiem, kas ņemtu vērā dažādu lielumu meža īpašumu īpašnieku iespējamās atšķirības. Ataujas jautājumu formu-lēšanā iesaistīt ZM Meža departamenta, Latvijas Meža īpašnieku biedrības un Valsts meža dienesta (VMD) pārstāvjus. Lai nodrošinātu personas datu aizsardzības prasības, aptaujas respondentu atlasē un saziņas nodrošināšanā iesaistīt VMD

Veikta 1090 meža īpašnieku telefonaptauja. Respondenti iedalīti pēc to īpašuma lieluma grupas. Īpašnieki kopumā apmierināti ar VMD sniegtajiem pakalpojumiem. Paredzams, ka vairāk nekā puse no īpašniekiem, kam pieder vairāk nekā 20 ha meža, varētu pieteikties uz ES atbalstu pēc 2027.g. Kā relatīvi svarīgiem tiek uzskatīti atbalsts jaunaudžu kopšanai, kā arī kompensācijas par saimnieciskās darbības ierobežojumiem. Atkarībā no īpašuma lieluma koku ciršanu 2025.g. plāno 25% no nelielo (līdz 10 ha) mežu īpašnieki un vairāk nekā 60% no īpašniekiem, kam pieder vairāk par 100ha. Aizaugušās zemes kā mežu vai plantāciju plāno reģistrēt ~30% no lielajiem mežu īpašniekiem. Mežu vai daļu no tām pieļauj, ka pārdos tuvāko 5 gadu laikā 5-20% no mežu īpašniekiem, taču iegādāties varētu ~15% no nelielo mežu īpašniekiem, un vairāk nekā 80% no īpašniekiem, kam pieder vairāk nekā 200 ha. 2/3 respondentu uzskata, ka aprobežojumu ir par daudz, savukārt kompensācijas par saimnieciskās darbības aprobežojumiem par maz. Vairums no lielajiem meža īpašniekiem ES dabas atjaunošanā paredzētos saimnieciskās darbības ierobežojumus saredz kā draudus. Savukārt mazie meža īpašnieki ~ pusē gadījumu paziņo, ka par to nav interesējušies. Lielākie meža īpašnieki apsver iespēju iesaistīties vai jau ir iesaistījušies oglekļa kredītu tirdzniecībā, kā arī plāno darbības, kas vērstas uz oglekļa piesaistes palielināšanu. Vairumam respondentu visās īpašuma lieluma grupas mežs pieder ilgāk par 20 gadiem

4. Izvērtēt informāciju, analizēt izmaiņas un tendences salīdzinājumā ar iepriekšējos gados veikto pētījumu rezultātiem

Vērojama tendence, ka meža īpašumu platība pieaug, kas saistīts gan iepriekš neregistrētu mežu inventarizāciju, gan aizaugušo bij. lauksaimniecībā izmantojamo zemju reģistrēšanu kā plantācijas vai kā mežaudzes. Kopš 2004.g. vērojama tendence, ka samazinās nelielu īpašumu īpatsvars kopējā platībā, bet pieaug īpašumu, kas lielāki par 50 ha īpatsvars (no 7 uz 54%). Pieaug īpašnieku skaits, kam pieder vairāk nekā 1000 ha. Attiecīgi arī pieaug meža īpašnieku skaits, kas veikuši saimniecisko darbību iepriekšējo 5 gadu laikā. Ir palielinājies inventarizētā meža platība, taču joprojām ~10% mežu inventarizācija ir veikta vairāk nekā pirms 20 gadiem. Saglabājas tendence, ka nelielajos īpašumos ir lielāks pieaugušo un pāraugušo audžu īpatsvars salīdzinājumā ar lielākajiem īpašumiem. Kopumā turpina palielināties vidēja vecuma audžu īpatsvars visās īpašuma lieluma grupās.

2024.g.darbojas vairs tikai 2 meža īpašnieku kooperatīvi. Vairums no agrāk izveidotajiem kooperatīviem ir pārtraukuši savu darbību. Un tikai viens kooperatīvs turpina attīstīties gan piesaistot jaunus dalībniekus, gan paplašinot pakalpojumu klāstu.

1. Privātie meža īpašumi un to apsaimniekošana 2024

(Sagatavot šādu informāciju par privātajiem (iespēju robežās šādā sadalījumā – privātie kopā, privātas juridiskas, privātas fiziskas personas) meža īpašumiem un to apsaimniekošanu)

Projekta datu analīzes vajadzībām tika pieprasīta informācija no Valsts meža dienestā (VMD) reģistrēto īpašumu datu bāze anonimizētā veidā, kurai papildus norādīta informācija kodētā veidā ar unikālu kodu katram īpašniekam, kas ļautu sagrupēt un veikt pārējās analīzes gan pēc īpašnieku skaita, gan pēc to apsaimniekotās platības katrā no iepriekš definētajai īpašuma lieluma grupai.

VMD datu bāze pieprasīta šādu informācija:

- reģistrēto īpašumu mežaudžu un izcirtumu platības ar administratīvi teritoriālā iedalījuma kodu;
- īpašumu grupas atbilstoši vienai fiziskai (anonimizētā veidā), kopīpašumā vai juridiskai personai piederošo meža platību (visā valsts teritorijā) kopējai summai;
- pazīmi par piederību fiziskai, kopīpašumā vai juridiskai personai;
- saimnieciskās darbības aprobežojuma pazīmi;
- iepriekšējās saimnieciskās darbības (no 2019. gada veiktās) platību informāciju sadalītu pa galveno, kopšanas cirti un vējgāžu cirsmu platības;
- pieejamo resursu sadalījumu pēc platības un krājas.

Pēc Valsts zemes dienesta (VZD) datiem sagatavoja tabulu kopsavilkumu, kurā grupētas platības pēc zemes lietojuma mērķis lauksaimniecība un mežsaimniecība.

Datu bāzes atlasē rezultāti atspoguļoti zemāk esošajās kopsavilkuma tabulās. Datu bāzē atspoguļots stāvoklis uz 2024. g. otro pusi, ņemot vērā īpašnieku iesniegtās atskaites par veiktajām saimnieciskajām darbībām 2023. gadā, taču tajā vēl nav atspoguļotas visas 2024.g. veiktās darbības.

1.1. Privātie meža īpašumi pa īpašuma grupām pēc platības Valsts meža dienesta un Valsts zemes dienesta datos

1.1.tabula. Fizisko, kopīpašumā un juridisko personu meža īpašumu sadalījums platības grupās, ha.

Grupa	Meža platība pēc VMD (2024)	Procenti (VMD)
<5.0 ha	105281.2	6.5
5.01 - 10.0 ha	140088.8	8.7
10.01 - 20.0 ha	208759.9	12.9
20.01 - 50.0 ha	287370.0	17.8
50.01 - 100.0 ha	148336.3	9.2
100.01 - 200.0 ha	81474.3	5.1
200.01 - 500.0 ha	80258.1	5.0
500.01 -1000.0 ha	61014.8	3.8
virs 1000.01 ha	498460.4	30.9
	1858.3	0.1
Kopā	1612902.1	100.0

Atbilstoši VMD datiem kopā meža valsts reģistrā ir reģistrēti 1,61 mlj ha, t.sk. 105 tūkst. ha pieder īpašniekiem, kuru īpašumā ir mazāk par 5 ha, bet 2,9 tūkst. ha pieder īpašniekiem, kuriem ir mazāk par 0,5 ha. Atbilstoši VZD datiem privātajiem zemes īpašniekiem, kuriem pieder zemes vienības, kurās ir zemes lietošanas kategorija mežs ir reģistrēti 1590771 ha.

1.1.2. Fizisko personu un kopīpašumu meža īpašumu platības

Fizisko personu un kopīpašumā pēc VZD datiem (2020) fizisku personu īpašumā, īpašumos, kuru zemes lietošanas mērķis ir lauksaimniecība vai mežsaimniecība ir 0.96 mlj. ha. Lielākā daļa no meža platībām pēc VZD datiem ir meža īpašumu grupās no "10-50ha". (skat. 1.2.tabula).

1.2.tabula. Fizisko personu un kopīpašumu meža īpašumu platības, ha

Grupa	Meža platība pēc VMD (2024)	Procenti (VMD2024)
<5.0 ha	100097.5	10.4
5.01 - 10.0 ha	132763.5	13.8
10.01 - 20.0 ha	197295.6	20.6
20.01 - 50.0 ha	262425.3	27.4
50.01 - 100.0 ha	124315.5	13.0
100.01 - 200.0 ha	54836.9	5.7
200.01 - 500.0 ha	42927.1	4.5
500.01 -1000.0 ha	17644.0	1.8
virs 1000.01 ha	25017.9	2.6
	1670.9	0.2
Kopā	958994.1	100.0

1.1.3. Juridisko personu meža īpašumu platības

Juridisko personu īpašumā, kuru zemes lietošanas mērķis ir lauksaimniecība vai mežsaimniecība, pēc VZD datiem ir 572.2 tūkst. ha. Lielākā daļa no meža platībām pēc VZD datiem ir meža īpašumu grupā “virs 1000 ha” (skat. 1.3.tabula).

1.3.tabula. Juridisko personu meža īpašumu platības, ha

Grupa	Meža platība pēc VMD (2024)	Procenti (VMD2024)
<5.0 ha	5183.7	0.8
5.01 - 10.0 ha	7325.4	1.1
10.01 - 20.0 ha	11464.3	1.8
20.01 - 50.0 ha	24944.7	3.8
50.01 - 100.0 ha	24020.8	3.7
100.01 - 200.0 ha	26637.4	4.1
200.01 - 500.0 ha	37331.0	5.7
500.01 -1000.0 ha	43370.8	6.6
virs 1000.01 ha	473442.5	72.4
	187.4	0.0
Kopā	653907.9	100.0

1.2. Privātie meža īpašnieki pa īpašuma grupām pēc skaita Valsts zemes dienesta un Valsts meža dienesta datos

1.2.1. Fizisko personu un juridisko personu skaits sadalījumā pa īpašuma lieluma grupām

Pēc VMD datiem 2018. bija 113.6 tūkst. īpašnieku meži, no kuriem mazāk nekā 5 ha ir 50 % meža īpašnieku. Vairāk par 1000 ha mežu ir 84 īpašniekiem. Pēc VZD datiem 2020.g. ir 192.7 tūkst. fizisko personu īpašumā esoši meži, no kuriem mazāk nekā 5 ha ir 76% meža īpašnieku. Vairāk par 1000 ha mežu ir 12 īpašniekiem (skat. 1.5. tabula). Būtiski norādīt, ka daļa no kopīpašumiem ir īpašumi, kuri pieder gan fiziskām, gan juridiskām personām.

Pēc VMD datiem 2018.g. bija 108.3 tūkst. fizisko personu īpašumā esoši meži, no kuriem mazāk nekā 5 ha ir 49% meža īpašnieku. Vairāk par 1000 ha mežu ir 13 īpašniekiem. Būtiski norādīt, ka daļa no kopīpašumiem ir īpašumi, kuri pieder gan fiziskām, gan juridiskām personām.

Pēc VMD datiem 2024.g. bija 109.3 tūkst. fizisko personu īpašumā ir mežs, no kuriem mazāk nekā 5 ha ir 53% meža īpašnieku, tajā skaitā 12199 īpašniekiem jeb 11% fizisko personu, kurām pieder mežs, pieder mazāk par 0,5 ha meža. Vairāk par 1000 ha mežu ir 19 īpašniekiem. Būtiski norādīt, ka daļa no kopīpašumiem ir īpašumi, kuri pieder gan fiziskām, gan juridiskām personām

1.4.tabula. Fizisko personu un juridisko personu skaits sadalījumā pa īpašuma lieluma grupām

Grupa	Īpašnieku skaits (VMD2024)	Procenti (VMD2024)
<5.0 ha	61396	52.8
5.01 - 10.0 ha	22517	19.3
10.01 - 20.0 ha	17302	14.9
20.01 - 50.0 ha	11382	9.8
50.01 - 100.0 ha	2625	2.3
100.01 - 200.0 ha	678	0.6
200.01 - 500.0 ha	284	0.2
500.01 -1000.0 ha	95	0.1
virs 1000.01 ha	102	0.1
Kopā	116381	100.0

1.2.2. Fizisko personu un kopīpašumu īpašnieku skaits sadalījumā pa īpašumu lieluma grupām

Pēc VMD datiem 2018.g. bija 108.3 tūkst. fizisko personu īpašumā esoši meži, no kuriem mazāk nekā 5 ha ir 49% meža īpašnieku. Vairāk par 1000 ha mežu ir 13 īpašniekiem. Būtiski norādīt, ka daļa no kopīpašumiem ir īpašumi, kuri pieder gan fiziskām, gan juridiskām personām.

Pēc VZD datiem 2020.g. ir 192.7 tūkst. fizisko personu īpašumā esoši meži, no kuriem mazāk nekā 5 ha ir 76% meža īpašnieku. Vairāk par 1000 ha mežu ir 12 īpašniekiem. Būtiski norādīt, ka daļa no kopīpašumiem ir īpašumi, kuri pieder gan fiziskām, gan juridiskām personām.

Pēc VMD datiem 2024.g. bija 109.3 tūkst. fizisko personu īpašumā ir mežs (skat. 1.5. tabula), no kuriem mazāk nekā 5 ha ir 53% meža īpašnieku, tajā skaitā 12199 īpašniekiem jeb 11% fizisko personu, kurām pieder mežs, pieder mazāk par 0,5 ha meža. Vairāk par 1000 ha mežu ir 19 īpašniekiem. Būtiski norādīt, ka daļa no kopīpašumiem ir īpašumi, kuri pieder gan fiziskām, gan juridiskām personām.

1.5.tabula. Fizisko personu un kopīpašumu īpašnieku skaits sadalījumā pa īpašumu lieluma grupām

Grupa	Īpašnieku skaits (VMD2024)	Procenti (VMD2024)
<5.0 ha	57998	53.1
5.01 - 10.0 ha	21402	19.6
10.01 - 20.0 ha	16433	15.0
20.01 - 50.0 ha	10518	9.6
50.01 - 100.0 ha	2246	2.1
100.01 - 200.0 ha	483	0.4
200.01 - 500.0 ha	158	0.1
500.01 -1000.0 ha	31	0.0
virs 1000.01 ha	19	0.0
Kopā	109288	100.0

1.2.3. Juridisko personu īpašnieku skaits sadalījumā pa īpašumu lieluma grupām

Pēc VMD datiem ir 8396 juridisko personu īpašumā esoši meži, no kuriem mazāk nekā 5 ha ir 64% meža īpašnieku. Vairāk par 1000 ha mežu ir 73 īpašniekiem (skat. 1.6. tabula).

Pēc VMD datiem 2018.g. bija 5.5 tūkst. juridisko personu īpašumā esoši meži, no kuriem mazāk nekā 5 ha ir 44% meža īpašnieku. Vairāk par 1000 ha mežu ir 71 īpašniekiem.

Pēc VMD 2024.g. datiem ir 7093 juridisko personu īpašumā esoši meži, no kuriem mazāk nekā 5 ha ir 64% meža īpašnieku, t.sk. mazāk par 0.5 ha pieder 807 juridiskajām personām. Vairāk par 1000 ha mežu ir 83 īpašniekiem (skat. 1.6. tabula).

1.6.tabula. Juridisko personu īpašnieku skaits sadalījumā pa īpašumu lieluma grupām

Grupa	Īpašnieku skaits (VMD2024)	Procenti (VMD2024)
<5.0 ha	3398	63.6
5.01 - 10.0 ha	1115	10.3
10.01 - 20.0 ha	869	9.1
20.01 - 50.0 ha	864	8.5
50.01 - 100.0 ha	379	3.7
100.01 - 200.0 ha	195	1.8
200.01 - 500.0 ha	126	1.4
500.01 - 1000.0 ha	64	0.8
virs 1000.01 ha	83	0.9
Kopā	7093	100.0

1.3. Lauku īpašumu lielums un struktūra, sadalījumā pa zemes izmantošanas veidiem: lauksaimniecība, mežsaimniecība. Dabas aizsardzības un lauksaimniecībā izmantojamās zemes (LIZ) apsaimniekošanas novērtējums īpašumu grupās

1.3.1.Lauku īpašumu struktūra sadalījumā pa zemes lietošanas mērķiem un lietojuma veidiem

Lietošanas mērķis raksturo zemes pašreizējo izmantošanu vai pašvaldības teritorijas plānojumā (detālplānojumā) norādīto atļauto zemes izmantošanu. Atbilstoši MK noteikumiem “Nekustamā īpašuma lietošanas mērķu klasifikācija un nekustamā īpašuma lietošanas mērķu noteikšanas un maiņas kārtība” analizētas NĪML kodu 0101, 0201 un 0202 atbilstošās platības.

Kods	Grupās nosaukums	NĪML Kods	Nosaukums
01	Lauksaimniecības zeme	0101	Zeme, uz kuras galvenā saimnieciskā darbība ir lauksaimniecība
02	Mežsaimniecības zeme un īpaši aizsargājamās dabas teritorijas, kurās saimnieciskā darbība ir aizliegta ar normatīvo aktu	0201	Zeme, uz kuras galvenā saimnieciskā darbība ir mežsaimniecība
		0202	Īpaši aizsargājamās dabas teritorijas, kurās saimnieciskā darbība ir aizliegta ar normatīvo aktu

Savukārt zemes lietošanas veids analizēts atbilstoši MK noteikumiem “Noteikumi par zemes lietošanas veidu klasifikācijas kārtību un to noteikšanas kritērijiem” noteiktajām kategorijām 01 - Lauksaimniecībā izmantojamā zeme (LIZ) un 02 - Mežs.

Ja 2018.g. Nekustamajos īpašumos ar lietošanas mērķi lauksaimniecība, kopumā ir vairāk nekā 1,34 milj. ha meža (VZD) dati. Savukārt LIZ tajos aizņem attiecīgi 1,31 milj. ha. Savukārt nekustamajos īpašumos ar lietošanas mērķi mežsaimniecība, kopumā ir 0,47 milj. ha meža (VZD) LIZ šajos īpašumos ir vien 38,3 tūkst. ha, jeb gandrīz 10 reizes mazāk nekā mežs. Nekustāmie īpašumi ar lietošanas mērķi “Īpaši aizsargājamās dabas teritorijas, kurās saimnieciskā darbība ir aizliegta ar normatīvo aktu” NĪML 0202 ir noteikta 698 ha mežu. Ar pašreiz saņemto informāciju šādu analīze nav iespējams veikt.

No VZD 2020.g. sagatavotās informācijas izriet, ka nekustāma īpašuma zemes lietošanas mērķi lauksaimniecība fizisko un juridisko personu īpašumā 1,08 mlj ha meža, savukārt LIZ aizņem 2,06 mlj. ha. Savukārt NĪML mežsaimniecībā – mežs aizņem 45,5 tūkst. ha, bet LIZ 28,5 tūkst. ha.

2024.g. atbilstoši VMD datiem NĪML lauksaimniecība privāto īpašnieku meži aizņēma 1,56mlj ha, savukārt NĪML mežsaimniecībā 41.0 tūkst. ha.

1.7.tabula. Meža platību sadalījums pa Nekustāmā īpašuma zemes lietošanas mērķi platība, ha

Sum of PLAT	NĪML kods			
Row Labels	0101	0201	0202	Kopā
Fiziska persona	941048.4	16465.6	31.7	957545.7
0005>	99064.1	830.0	5.4	99899.5
0005-10	131834.0	793.3	3.0	132630.3

0010-20	196151.8	1033.2	3.6	197188.6
0020-50	260667.1	1687.2	7.0	262361.2
0050-100	121838.0	2438.4	5.7	124282.1
0100-200	52239.9	2563.5	1.7	54805.1
0200-500	40205.8	2706.8	2.0	42914.6
0500-1000	15907.5	1735.1		17642.6
1000<	22427.6	2579.1	3.5	25010.2
NULL	712.6	99.0		811.7
Juridiska persona	627417.5	24541.5	19.3	651978.3
0005>	4400.5	490.8	5.0	4896.3
0005-10	6376.9	763.3	4.2	7144.4
0010-20	10015.5	1203.8		11219.3
0020-50	22983.9	1732.1	3.5	24719.5
0050-100	21434.1	2488.3		23922.4
0100-200	23481.2	2640.1		26121.2
0200-500	33527.3	3679.6		37206.9
0500-1000	37881.8	5390.9	2.9	43275.6
1000<	467298.5	6096.2	3.7	473398.5
NULL	17.8	56.3		74.1
Grand Total	1568465.9	41007.1	51.0	1609524.0

1.3.2. Dabas aizsardzības novērtējums

2024.g. mežsaimnieciskā darbība ir aizliegta 0.71% privāto mežu, aizliegta galvenā cirte un kopšanas cirte - 0.77%, aizliegta galvenā cirte - 0.63%, aizliegta kailcirte - 6.26%, sezonāli aizliegta mežsaimnieciskā darbība - 1.13%, vispārējais apsaimniekošanas režīms noteikts -89.16%, bet nav definēts 1.33% mežu.

1.8.tabula. Platību sadalījums pēc saimnieciskās darbības režīma dažādas īpašuma lieluma grupās (VMD dati 2024), ha

	Īpašuma lieluma grupa									Kopā
	0005 >	0005- 10	0010- 20	0020- 50	0050- 100	0100- 200	0200- 500	0500- 1000	1000 <	
Fiziska persona	1000 97.5	1327 63.5	1972 95.6	2624 25.3	12431 5.5	54836 .9	42927 .1	17644. 0	2501 7.9	95899 4.1
Aizliegta mežsaimnieciskā darbība	0.51 %	0.56 %	0.60 %	0.70 %	0.72 %	1.61 %	1.30 %	1.15% %	1.83 %	0.76%
Aizliegta galvenā cirte un kopšanas cirte	0.52 %	0.75 %	0.72 %	0.79 %	1.26 %	1.32 %	0.93 %	1.34% %	1.09 %	0.86%
Aizliegta galvenā cirte	0.79 %	0.49 %	0.56 %	0.66 %	0.88 %	0.84 %	0.74 %	1.63% %	1.60 %	0.71%
Aizliegta kailcirte	9.61 %	6.87 %	6.97 %	6.68 %	6.71 %	5.39 %	6.23 %	6.20% %	5.52 %	6.94%
Sezonāli aizliegta mežsaimnieciskā darbība	0.63 %	1.00 %	1.06 %	1.43 %	1.09 %	1.36 %	1.16 %	0.96% %	0.88 %	1.13%
Nav mežsaimnieciskās darbības ierobežojumi	87.14 %	89.37 %	89.09 %	88.88 %	88.28 %	88.81 %	88.63 %	88.66 %	87.67 %	88.68 %
Juridiska persona	5183. 7	7325. 4	1146 4.3	2494 4.7	24020 .8	26637 .4	37331 .0	43370. 8	4734 42.5	65390 7.9
Aizliegta mežsaimnieciskā darbība	0.70 %	0.89 %	0.63 %	1.03 %	0.52 %	0.37 %	0.33 %	0.86% %	0.64 %	0.64%
Aizliegta galvenā cirte un kopšanas cirte	0.62 %	0.63 %	1.00 %	0.92 %	0.86 %	1.08 %	0.56 %	1.05% %	0.54 %	0.63%
Aizliegta galvenā cirte	1.79 %	0.84 %	0.89 %	0.60 %	0.53 %	0.47 %	0.45 %	0.85% %	0.45 %	0.51%

Aizliegta kailcirte	14.96 %	11.35 %	9.56 %	8.63 %	7.44 %	5.79 %	5.11 %	5.90%	4.59 %	5.26%
Sezonāli aizliegta mežsaimnieciskā darbība	0.46 %	1.21 %	0.89 %	1.40 %	1.13 %	1.03 %	1.31 %	0.84%	1.14 %	1.13%
Nav mežsaimnieciskās darbības ierobežojumi	80.76 %	84.51 %	85.72 %	86.15 %	87.98 %	90.05 %	90.49 %	89.23 %	90.46 %	89.88 %
Kopā	1052 81.2	1400 88.8	2087 59.9	2873 70.0	14833 6.3	81474 .3	80258 .1	61014. 8	4984 60.4	16129 02.1

1.4. Saimnieciskā darbība pēdējos 5 gados: galvenā cirte, krājas kopšanas cirte, jaunaudžu kopšana, meža atjaunošana (atjaunošanas veids) dažādās īpašuma grupās

1.4.1. Galvenā cirte, krājas kopšanas cirte, sanitārā cirte 2015-2019

Galvenajā cirtē mežu 2013.-2017.g. ir cirtuši 26.2% meža īpašnieku, kopšanas cirti 15% īpašnieku, bet sanitārās cirtes 9% īpašnieku. Kopumā mežu ir cirtuši 34.7% privāto mežu īpašnieku.

Galvenajā cirtē mežu 2019.-2023.g. ir cirtuši 31.5% meža īpašnieku, kopšanas cirti 14% īpašnieku, bet sanitārās cirtes 10,5% īpašnieku. Kopumā mežu ir cirtuši 31.5% privāto mežu īpašnieku.

1.9.tabula. Īpašnieku skaits, kuri veikuši galveno cirti, krājas kopšanas cirti, sanitāro cirti 2019. g.-2023. g.

IL grupa	Galv.cirte (skaits)	Kopš.cirte (skaits)	Sanitārās cirtes (skaits)	Cirsts (skaits)	Cirsts (%)	Nav cirsts (%)	Īpašnieku skaits
<5.0 ha	6817	3682	2799	10775	17.6	82.4	61396
5.01 - 10.0 ha	6035	3400	2383	8122	36.1	63.9	22517
10.01 - 20.0 ha	6329	3789	2653	8065	46.6	53.4	17302
20.01 - 50.0 ha	5765	3511	2672	6742	59.2	40.8	11382
50.01 - 100.0 ha	1728	1169	985	1897	72.3	27.7	2625
100.01 - 200.0 ha	548	441	337	571	84.2	15.8	678
200.01 - 500.0 ha	258	229	195	261	91.9	8.1	284
500.01 -1000.0 ha	87	85	78	88	92.6	7.4	95
virs 1000.01 ha	97	98	94	98	96.1	3.9	102
Kopā	27664	16404	12196	36619	31.5	68.5	116381

1.4.2. Jaunaudžu kopšana 2019-2023

Lielākā daļa kopšanas veiktas īpašumos, kuru platība pārsniedz 1000 ha.

1.10.tabula. Jaunaudžu kopšana 2019-2023

IL grupa	Kopto jaunaudžu platība, ha	%
<5.0 ha	2073.4	1.7
5.01 - 10.0 ha	4766.7	4.0
10.01 - 20.0 ha	10627.1	8.9
20.01 - 50.0 ha	20252.4	17.0
50.01 - 100.0 ha	12239.3	10.3
100.01 - 200.0 ha	7317.7	6.2
200.01 - 500.0 ha	6269.5	5.3
500.01 -1000.0 ha	4580.0	3.8
virs 1000.01 ha	50850.5	42.7
Kopā	118976.8	100.0

1.4.3. Meža atjaunošana (atjaunošanas veids) 2019-2023

Lielākā daļa privāto meža īpašnieku paļaujas uz dabisko atjaunošanos. Īpašnieki, kuriem pieder mazāk pa 1000 ha, vairāk nekā ¾ gadījumu izvēlas dabisko atjaunošanos. Tikai īpašnieki, kuriem pieder vairāk nekā 100 ha ~50% platību atjauno stādot vai sējot.

1.11.tabula. Meža atjaunošana 2019-2023

IL grupa	Dabiski	Sējot/stādīt	Kopā	Īpatsvars dabiski
<5.0 ha	4454.5	384.9	4839.4	92.0
5.01 - 10.0 ha	7318.7	778.7	8097.4	90.4
10.01 - 20.0 ha	11353.8	1589.8	12943.6	87.7
20.01 - 50.0 ha	16470.9	2441.9	18912.8	87.1
50.01 - 100.0 ha	7966.2	1562.8	9529.0	83.6
100.01 - 200.0 ha	4330.5	1266.7	5597.1	77.4
200.01 - 500.0 ha	4842.2	1008.6	5850.8	82.8
500.01 -1000.0 ha	3644.8	959.3	4604.0	79.2
virs 1000.01 ha	19588.1	19910.0	39498.1	49.6
Kopā	80089.2	29910.2	109999.5	72.8

1.6.Meža inventarizācija privātajos meža īpašumos

1.12.tabula. Platību sadalījums pēc inventarizācijas gada, ha

Gads	Platība, ha	Platība, %	Gads	Platība, ha	Platība, %
1991	42.6	0.00	2008	36528.0	2.26
1992	126.2	0.01	2009	43760.6	2.71
1993	346.1	0.02	2010	60896.8	3.78
1994	1901.6	0.12	2011	86374.4	5.36
1995	3866.7	0.24	2012	95283.0	5.91
1996	4419.1	0.27	2013	91826.0	5.69
1997	6298.7	0.39	2014	93788.1	5.81
1998	7593.4	0.47	2015	95833.1	5.94
1999	6669.5	0.41	2016	78998.1	4.90
2000	15580.7	0.97	2017	63316.9	3.93
2001	21470.8	1.33	2018	61116.7	3.79
2002	26787.7	1.66	2019	59449.4	3.69
2003	38686.4	2.40	2020	90846.5	5.63
2004	50860.2	3.15	2021	92096.3	5.71
2005	46465.3	2.88	2022	84104.4	5.21
2006	47985.7	2.98	2023	85082.6	5.28
2007	49375.0	3.06	2024	65125.7	4.04

2018.g. līdz 10 gadus veca inventarizācija ir 57.2 % no meža, kas ir VMD datu bāzē. 11-15 gadus veca inventarizācija ir 17.3% mežu, 16-20 gadus veca inventarizācija ir 17.9 % īpašumu, bet vecāka par 20 gadiem 7.6 % mežu.

2024.g. līdz 10 gadus veca inventarizācija ir 48 % no meža, kas ir VMD datu bāzē, bet vecāka par 20 gadiem 11.45 % mežu.

1.7.Mežaudžu krāja un vecuma struktūra sadalījumā pa valdošajām sugām

1.7.1.Sadalījumā pa valdošajām sugām, vecuma grupām un īpašumu lielumu grupām

1.13. tabula. Mežaudžu platība sadalījumā pa valdošajām sugām un vecumgrupām dažāda lieluma īpašuma grupās 2024, ha

Suga	Jaunaudze	Vidēja vecuma audze	Briestaudze	Pieaugusi audze	Pāraugusi audze	Grand Total
------	-----------	---------------------	-------------	-----------------	-----------------	-------------

Apse	79639.0	44710.3	8075.8	11182.7	20122.9	163730.7
0005>	5648.0	3345.8	662.8	1859.9	3344.4	14860.9
0005-10	8065.1	4259.1	841.1	1764.7	3133.2	18063.2
0010-20	11076.4	5487.1	1177.9	1927.6	3551.6	23220.8
0020-50	14182.7	6569.8	1499.7	1869.2	3876.1	27997.4
0050-100	6998.8	3741.6	697.1	944.7	1864.4	14246.5
0100-200	4054.7	2431.3	408.3	440.5	686.9	8021.7
0200-500	4448.4	2426.7	369.2	426.1	717.4	8387.9
0500-1000	3173.9	1850.7	284.5	194.6	416.0	5919.7
1000<	21991.0	14598.3	2135.1	1755.3	2532.9	43012.7
Baltalksnis	38881.2	72079.2	10505.9	12271.0	72919.1	206656.3
0005>	1488.1	3579.4	771.8	1220.9	9378.8	16439.1
0005-10	2718.8	5168.2	1016.3	1485.6	9829.1	20218.0
0010-20	4612.7	8328.4	1563.1	1875.5	12807.2	29187.0
0020-50	7179.4	12259.8	1973.8	2370.9	15482.8	39266.7
0050-100	4175.1	6903.0	1115.2	1242.6	6830.6	20266.3
0100-200	2401.7	4216.1	550.0	646.3	3203.2	11017.3
0200-500	2732.6	4743.9	560.4	641.7	2925.9	11604.5
0500-1000	1812.2	3997.5	442.3	401.9	1919.9	8573.8
1000<	11760.6	22882.9	2513.0	2385.7	10541.5	50083.7
Bērzs	153467.9	230374.3	66655.2	88510.5	23484.5	562492.4
0005>	5168.0	10635.5	4790.1	7499.6	1960.8	30054.0
0005-10	9014.3	16733.8	6668.2	9874.4	2427.1	44717.9
0010-20	15889.9	27014.6	9739.9	14185.8	3606.0	70436.4
0020-50	25267.9	38809.5	12127.2	18001.1	5318.6	99524.3
0050-100	13804.1	20827.2	6079.5	8884.7	2786.1	52381.6
0100-200	7858.2	12096.6	3074.0	4408.0	1386.8	28823.6
0200-500	8827.6	12401.3	3125.5	4030.1	1044.9	29429.4
0500-1000	7027.0	9398.1	2335.8	3131.1	828.2	22720.1
1000<	60611.0	82457.6	18715.1	18495.7	4125.8	184405.2
Egle	138097.1	41659.5	19750.0	27620.7	2875.8	230003.1
0005>	2664.4	1630.5	1589.0	3288.5	193.5	9365.8
0005-10	4940.9	3027.3	2149.0	4018.9	278.7	14414.8
0010-20	9836.1	5379.6	3057.1	5344.0	495.7	24112.6
0020-50	17494.7	8859.8	3933.9	6776.8	808.5	37873.7
0050-100	10323.8	4725.2	1878.5	2770.0	453.2	20150.7
0100-200	6806.3	2238.6	982.9	1105.1	141.3	11274.2
0200-500	6651.3	2120.4	839.9	859.0	82.6	10553.2
0500-1000	4703.3	1646.6	651.3	643.5	58.2	7702.8
1000<	74676.3	12031.6	4668.3	2814.8	364.2	94555.3
Melnalksnis	15230.1	18093.9	8769.8	10704.8	2570.8	55369.4
0005>	626.5	1530.7	941.7	1259.5	313.2	4671.6
0005-10	847.6	1696.6	1048.8	1363.0	300.4	5256.4
0010-20	1361.9	2315.6	1175.2	1609.3	400.4	6862.4
0020-50	1926.8	2534.6	1340.7	1789.1	433.9	8025.1
0050-100	1232.5	1431.9	674.3	831.2	270.0	4439.8
0100-200	731.8	805.0	348.5	414.6	129.9	2429.8

0200-500	893.4	817.8	366.2	404.5	97.4	2579.3
0500-1000	583.6	590.4	276.0	314.9	107.9	1872.8
1000<	7026.1	6371.3	2598.5	2718.7	517.8	19232.3
Osis	360.6	1131.3	1963.4	1676.3	140.5	5272.0
0005>	40.1	198.3	470.8	365.8	21.4	1096.3
0005-10	44.7	156.5	283.5	255.8	19.9	760.6
0010-20	53.5	190.4	335.0	295.1	13.5	887.5
0020-50	66.1	222.1	328.9	307.4	47.2	971.6
0050-100	29.8	97.4	179.3	145.7	5.9	458.2
0100-200	19.9	55.3	62.9	78.6	5.1	221.8
0200-500	24.3	55.1	116.9	59.5	2.2	257.9
0500-1000	8.6	25.2	24.0	30.7	3.1	91.6
1000<	73.6	131.1	162.0	137.8	22.3	526.7
Ozols	743.8	1605.4	2122.7	2136.4	299.9	6908.3
0005>	106.0	239.5	316.3	345.9	47.0	1054.7
0005-10	89.0	238.4	312.9	302.2	29.9	972.3
0010-20	103.4	244.9	432.1	392.0	26.4	1198.8
0020-50	147.9	315.8	420.9	486.3	70.4	1441.3
0050-100	59.7	84.7	179.2	168.8	34.9	527.4
0100-200	31.8	72.0	77.7	79.4	21.1	282.0
0200-500	26.4	77.1	54.1	51.9	15.5	225.1
0500-1000	10.3	45.3	43.8	56.7	10.1	166.3
1000<	169.2	287.7	285.7	253.3	44.7	1040.5
Priede	49557.6	63999.4	60661.2	40689.0	3011.8	217919.1
0005>	2360.1	5059.6	5754.5	3707.7	374.7	17256.7
0005-10	3248.9	6172.6	6816.8	4406.9	252.2	20897.5
0010-20	5365.4	8834.4	10077.2	7082.4	447.5	31806.9
0020-50	8241.3	11552.7	12503.0	10366.2	797.2	43460.4
0050-100	4240.8	6244.8	5730.1	5164.5	498.1	21878.3
0100-200	2639.8	3461.7	2867.1	2137.0	190.4	11296.1
0200-500	2330.3	2496.5	2360.9	1484.8	99.0	8771.6
0500-1000	1916.4	1919.6	1866.8	1020.7	83.2	6806.5
1000<	19214.5	18257.5	12684.8	5318.8	269.5	55745.1
Kopā	477979.2	476822.7	180663.3	196653.7	127335.1	1611043.8

1.14. tabula. Mežaudžu kopējā krāja sadalījumā pa valdošajām sugām un vecumgrupām dažāda lieluma īpašuma grupās 2024, m³

Suga/īpašuma lieluma grupa	Jaunaudze	Vidēja vecuma audze	Briestaudze	Pieaugusi audze	Pāraugusi audze	Grand Total
Apse	7357928.2	8698272.5	3173351.2	6676658.6	10993078.6	36899289.0
0005>	850422.2	964358.2	445591.0	1422378.0	2270910.4	5953659.8
0005-10	895708.3	1019426.4	403671.5	1058131.3	1724388.6	5101326.1
0010-20	1075629.1	1154284.6	471891.6	1088556.9	1915008.9	5705371.1
0020-50	1188933.1	1276452.9	511071.6	1033214.1	1942284.1	5951955.8

0050-100	565915.2	653456.4	233805.7	505770.2	891070.6	2850018.1
0100-200	350343.6	443410.5	134322.1	245133.1	372478.8	1545688.0
0200-500	372431.7	425378.5	129286.1	236961.8	347709.1	1511767.2
0500-1000	270543.9	316154.0	92915.9	116831.8	224715.1	1021160.6
1000<	1788001.2	2445351.0	750795.7	969681.6	1304513.0	7258342.4
Baltalksnis	1787898.0	10194644.6	3115335.7	3915860.4	23135103.2	42148841.8
0005>	115958.2	984778.8	387090.9	600861.0	3946956.1	6035645.0
0005-10	162721.9	1083254.7	396171.9	526253.2	3314820.9	5483222.5
0010-20	255878.9	1381224.8	479482.8	610017.4	3951053.0	6677657.0
0020-50	339475.6	1721903.9	546045.2	691656.4	4425313.3	7724394.5
0050-100	168527.7	880794.2	277115.9	340433.7	1876896.5	3543767.9
0100-200	107988.2	558296.2	130699.3	172213.6	936586.4	1905783.8
0200-500	125035.4	558679.3	149243.7	173345.2	860088.0	1866391.6
0500-1000	76451.2	448243.8	103035.3	106673.8	566683.7	1301087.9
1000<	435860.9	2577468.9	646450.7	694406.1	3256705.2	7610891.7
Berzs	6207920.0	46848093.6	21917105.9	30249472.2	7452122.2	112674713.9
0005>	413979.4	4080233.3	2507083.9	3807649.8	973895.8	11782842.2
0005-10	526420.3	4675090.8	2641497.2	3882719.6	913098.7	12638826.6
0010-20	768230.3	6402606.2	3364086.3	5011230.7	1229248.1	16775401.6
0020-50	1035298.3	7831882.9	3882882.9	5964734.7	1640740.4	20355539.2
0050-100	526406.3	3851309.4	1809153.0	2762350.3	787723.3	9736942.4
0100-200	297139.3	2179831.7	952049.3	1288922.0	376267.7	5094210.0
0200-500	331495.4	2152685.3	938703.6	1226883.4	306032.4	4955800.1
0500-1000	254352.6	1512772.7	626336.1	892433.5	233361.0	3519256.0
1000<	2054598.2	14161681.1	5195313.5	5412548.3	991754.7	27815896.0
Egle	6846820.0	17622163.2	10300511.1	12786561.9	1001224.2	48557280.3
0005>	394575.0	1153895.6	1168486.0	2027745.2	119407.2	4864109.0
0005-10	553218.7	1634142.8	1282127.9	1984846.7	104367.3	5558703.4
0010-20	890603.6	2511639.4	1630089.5	2375098.3	179079.9	7586510.9
0020-50	1293251.3	3597389.8	1950039.1	2801990.4	278605.1	9921275.8
0050-100	644228.5	1798099.1	890783.0	1150981.5	129833.2	4613925.3
0100-200	369022.8	897783.6	468516.7	483647.1	41575.8	2260546.1
0200-500	334166.2	827078.6	435967.3	410642.0	26810.0	2034664.1
0500-1000	232743.1	645625.9	312670.9	291853.3	23927.5	1506820.7
1000<	2135010.7	4556508.3	2161830.6	1259757.3	97618.1	10210725.0
Melnalksnis	730540.8	5843657.2	3222717.0	4043317.2	894874.7	14735106.9
0005>	62067.6	776713.8	492524.5	648199.4	155648.6	2135153.9
0005-10	63882.5	691068.4	439732.1	540951.3	121109.0	1856743.2
0010-20	81923.7	779664.4	442608.7	621248.8	140013.1	2065458.7
0020-50	95311.7	777519.4	462270.5	640110.3	146711.3	2121923.3
0050-100	52163.1	401790.9	211284.7	293467.9	81281.7	1039988.4
0100-200	30481.3	221178.8	121865.9	149414.9	31160.5	554101.5
0200-500	36340.8	217043.7	121623.3	148272.2	35589.4	558869.3
0500-1000	26332.5	160137.3	86306.9	100868.7	29557.7	403203.1
1000<	282037.5	1818540.5	844500.5	900783.7	153803.3	3999665.4

Osis	39760.0	650527.0	914514.1	587282.8	34924.0	2227007.8
0005>	5781.1	156232.0	300458.0	173096.6	9532.0	645099.7
0005-10	5401.3	100476.7	134790.7	89460.1	4445.0	334573.8
0010-20	6312.7	105845.8	136866.7	97912.8	3198.0	350136.0
0020-50	5915.4	111684.9	128940.2	85191.8	7941.5	339674.0
0050-100	3822.4	46713.2	59002.2	41289.4	2791.5	153618.7
0100-200	1868.5	27429.3	30622.8	25227.1	2034.0	87181.8
0200-500	1913.0	28972.0	39501.0	19617.8	687.0	90690.8
0500-1000	1121.0	11698.3	12188.5	10459.0	1198.0	36664.8
1000<	7624.5	61474.7	72144.0	45028.1	3097.0	189368.3
Ozols	69493.0	728680.7	828160.5	706394.5	81057.0	2413785.7
0005>	10726.0	148223.0	172836.7	156932.2	19967.9	508685.8
0005-10	9152.3	108430.8	130131.0	101408.1	9955.8	359078.0
0010-20	10567.3	120574.5	144371.1	121949.9	10549.6	408012.3
0020-50	13655.8	118672.0	142008.3	142086.7	14636.4	431059.2
0050-100	6227.8	45975.3	62886.8	45873.9	8337.9	169301.7
0100-200	2813.0	30820.6	29472.0	23570.8	4063.0	90739.4
0200-500	2083.0	30021.8	22137.5	21819.3	3300.0	79361.6
0500-1000	771.0	16085.0	14272.0	17411.5	3028.4	51567.9
1000<	13496.9	109877.5	110045.0	75342.2	7218.0	315979.6
Priede	3961108.4	24449487.0	25003899.7	16063984.3	1214493.7	70692973.1
0005>	412466.6	3820900.9	4082379.9	2698977.7	405537.8	11420262.9
0005-10	406187.3	3060278.2	3174252.7	1931719.4	100736.8	8673174.4
0010-20	531424.7	3688530.1	4100403.6	2714584.4	169505.6	11204448.5
0020-50	677879.0	4093837.7	4583944.6	3659717.1	239242.8	13254621.2
0050-100	334966.3	1993724.8	2096581.4	1713459.9	124766.8	6263499.2
0100-200	185545.2	1007355.6	1016047.5	696995.9	49350.8	2955294.9
0200-500	171871.6	817168.5	844494.2	530159.3	31992.0	2395685.7
0500-1000	132042.7	573823.6	635831.8	358480.8	16889.3	1717068.2
1000<	1108724.9	5393867.5	4469964.0	1759889.8	76471.9	12808918.1
Grand Total	27196982.6	116103010.4	69347141.8	75785052.6	45463781.3	333895968.6

1.8.Meža īpašnieku kooperācija

1.8.1.Meža īpašnieku kooperācija vispārējā situācija

Saskaņā ar Kooperatīvo sabiedrību likumu mežsaimniecības pakalpojumu kooperatīvā sabiedrība (MPKS) ir meža īpašnieku kooperatīvā sabiedrība, kura sniedz mežsaimniecības un mežsaimnieciskās produkcijas realizācijas pakalpojumus, bet nenodarbojas ar mežsaimnieciskās produkcijas ražošanu.

Saskaņā ar “Kooperatīvo sabiedrību atbilstības noteikumi” (<https://likumi.lv/ta/id/308382-kooperativo-sabiedrību-atbilstības-noteikumi>). 2024. g. atbilstīgas ir:

2024 gads:

MPKS “Mežsaimnieks”, Reģ.nr.41203042722 (meža īpašnieku kooperatīvs);

MPKS “Mūsu Mežs”, Reģ.Nr.48503026152 (meža īpašnieku kooperatīvs)

Kā galvenie ieguvumi meža īpašniekam no dalības MPKS tiek minēti:

- Labākas koksnes cenas un piemaksas. Realizējot apaļkoksni caur MPKS, ir lielāka iespēja tos piegādāt tieši pārstrādātājam, kas ļautu meža īpašniekam iegūt labāku cenu.

- Lielākas garantijas darbu kvalitatīvā izpildē. MPKS ar pakalpojumu sniedzējiem slēdz līgumus par ilgtermiņa sadarbību, kas ļauj izvēlēties stabilu un profesionālu pakalpojumu par izdevīgām cenām.
- Mazāki finanšu riski. Strādājot uz ilgtermiņa līgumu pamata, meža īpašnieka darījumi ir nodrošināti pret krāpnieciskiem gadījumiem vai līgumpartneru saistību neizpildi.
- Bezmaksas informācija un konsultācijas. MPKS nodrošina biedriem aktuālo informāciju par izmaiņām likumdošanā, valsts un ES atbalsta iespējām.
- Izglītojošie semināri. MPKS ir sadarbības partneris meža nozarē, tādējādi sadarbojoties ar zinātniskām un izglītojošām organizācijām, tai ir iespējams izglītot biedrus ar zinātniskām atziņām mežsaimniecībā.
- Socializēšanās ar domubiedriem. Organizējot MPKS darbību, tiek apvienoti cilvēki ar līdzīgu interesi, tas dod iespēju dalīties pieredzē, piedalīties kopīgos pasākumos un būt sabiedriski aktīviem.
- Īpašuma daļa uzņēmumā, kas nodarbojas ar Jūsu meža īpašuma apsaimniekošanu. Pārliecība, ka sekmīga uzņēmuma darbība vairo ikviena biedra kapitālu, ir būtisks faktors līdzdalībai un aktivitātei MPKS attīstībā.
- Godīgums. MPKS pamatvērtība ir savstarpēja uzticēšanās. MPKS vadītājiem un darbiniekiem ir izšķiroši svarīgi nodrošināt caurskatāmību lēmumu pieņemšanā, lai uzņēmumam būtu nevainojama reputācija.

1.8.2.MPKS "Mežsaimnieks"

MPKS "Mežsaimnieks" dibināts 2011. gada 15. novembrī. Sabiedrībā šobrīd (2024.gadā) iesaistīti 1058 meža īpašnieki, kuriem kopā pieder 12 479 ha meža zemju.

MPKS "Mežsaimnieks" Biedru skaits: Uz 2024. gada 19. jūniju: 1058 (2020.g. 660)
Biedriem piederošā meža zemju platība: Uz 2024. gada 19. jūniju: 19 416 hektāri (2020.g. 12 479 ha meža zemju)

1.15.tabula. Pārdotās apaļkoksnes apjoms un vērtība

Gads	apjoms m ³	vērtība, milj eur
2015	19 726	0,867
2016	32 286	1,283
2017	62 491	2,683
2018	106 680	6,196
2019	141 126	6,679
2020	99 120	4,547
2021	133 628	8,138
2022	111 901	10,250

1.16.tabula. Pārdotais ciršanas atlieku apjoms un vērtība

Gads	apjoms, berkubi	Vērtība, tūkst eur
2015	3375	8
2016	8199	41
2017	18895	83
2018	27420	142
2019	37652	176,2
2020	45628	219,1
2021	19293	102,1
2022	29307	403,9

Sniedzamie pakalpojumi:

MPKS "Mežsaimnieks" nodarbojas ar meža īpašnieku (biedru) konsultēšanu, mežizstrādes un mežkopības darbu organizēšanu, stādu iegādi, un koksnes tirdzniecību.

Darbības mērķi un uzdevumi:

Meža īpašnieku kooperatīvs "Mežsaimnieks" par savu mērķi ir izvirzījuši ieviest Ziemeļvalstu meža apsaimniekošanas modeli Latvijā, tas ir veicināt privāto mežu apsaimniekošanu caur meža īpašnieku kooperācijām.

Sabiedrība nodrošina pilnu meža apsaimniekošanas ciklu tai skaitā:

- meža apsekošanu;
- taksāciju;
- augsnes gatavošanu;
- stādu iegādi;
- stādīšanu;
- stādu aizsardzību;
- stādījumu attēnošanu;
- mežaudzes sastāva kopšanu;
- krājas kopšanu;
- cirsmu skiču gatavošanu;
- izaudzēto koku ražas novākšanu;
- pievešanu un transportu;
- apaļkoksnes un zaru pārdošanu.

Salīdzinot dažādu gadu mājas lapas versijas, konstatēts, ka vairs netiek sniegts pakalpojums - lauksaimniecības papilddarbības un palīgdarbības pēc ražas novākšanas.

1.8.3. MPKS "Mūsu Mežs "

Latvijas Lauksaimniecības kooperatīvu asociācijas atzīts mežsaimniecības kooperatīvs kopš 2016.gada. Sabiedrības mērķis ir uzņēmējdarbības veicināšana un pakalpojumu sniegšana meža īpašniekiem, kas ir kooperatīva biedri, lai nodrošinātu viņu mežu kvalitatīvu, ilgtspējīgu un ekonomiski izdevīgu apsaimniekošanu.

Sabiedrība saviem biedriem nodrošina:

- meža apsekošanu;
- stādu iegādi;
- jaunaudžu agrotehnisko kopšanu;
- cirsmu skiču gatavošanu;
- taksāciju;
- stādīšanu;
- jaunaudžu sastāva kopšanu;
- cirsmu izstrādi;
- augsnes sagatavošanu;
- stādu aizsardzību pret pārnadžiem;
- krājas kopšanu;
- apaļkoksnes un zaru pievešanu, izvešanu un pārdošanu.

MPKS "Mūsu mežs" biedru skaits 71 (2021. gadā), apgrozījums 453,3 tūkstoši eiro, apsaimniekojamā platība 3000 ha

1.9.Privāto mežu tirgus

2018.g. notikuši divi lieli darījumi ar mežiem. Šā gada jūlijā privātā mežsaimniecības SIA "Foran Real Estate" (īpašumā 54 207 ha, no kuriem 40 274 ha mežs) 100% kapitāldaļu iegādājusies "Ikea" meitas kompānija "IRI Investments B.V.", bet tā paša gada novembrī Zviedrijas mežu īpašnieku koncerns "Sodra", iegādājoties SIA "Bergvik Skog" (īpašumā 111 100 ha, no kuriem mežs 80 300ha).

Atvērto datu portālā (Nekustamā īpašuma tirgus datu bāzes atvērte dati) darījumi ar nekustāmo īpašumu, kuros Zeme, uz kuras galvenā saimnieciskā darbība ir lauksaimniecība (kods 0101), Zeme, uz kuras galvenā saimnieciskā darbība ir mežsaimniecība (kods 0201) un Īpaši aizsargājamās dabas teritorijas, kurās saimnieciskā darbība ir aizliegta ar normatīvo aktu (kods0202) izvilcums atspoguļots 1.20. tabulā. Vairums darījumu notiek ar platībām, kurās NĪLM kods 0101. Vidēji gadā tiek pārdoti, īpašumi, kuros meža platība ir 41,2tūkst. ha, no tiem mežs NĪLM 0101 ir vidēji 23,8 tūkst. ha, bet NĪML 0201 – 17,4 tūkst. ha.

1.17.tabula. Laika posmā no 2012.g. līdz 2024.g. (oktobrim) veiktie darījumi ar īpašumiem, kuros lielākā platība ir NĪLM kods 0101,0201,0202).

NIL M	2012	2013	2014	2015	2016	2017	2018	2019	2020	2021	2022	2023	2024
0101	5196	4759	4629	3909	3722	3932	3472	3457	4389	4345	4456	3438	3100
0201	2282	2120	2150	2015	2012	2306	1962	2090	2925	2854	3067	2457	2379
0202	2	4	4	2	6	1	2	3	6	3	3	2	3
Kopā	7480	6883	6783	5926	5740	6239	5436	5550	7320	7202	7526	5897	5482
NĪLM L	2012	2013	2014	2015	2016	2017	2018	2019	2020	2021	2022	2023	2024
0101	3247 8.2	2823 7.4	2926 4.83	2278 5.46	2219 1.09	2350 5.26	2010 0.38	2084 9.83	2560 3.15	2457 7.74	2367 3.82	1909 1.56	1772 0.23
0201	1751 2.6	1599 6.11	1838 4.85	1562 2.8	1538 7.6	1768 8.47	1520 7.05	1614 3.19	2049 3.93	1888 3.77	2081 0.72	1638 4.39	1760 5.37
0202	1.62	26.5 32	38.6 5745	19.5 3	17.1 7	16.4 6	13.1 5	26.0 8	57.8 2	72.7 9	59.3 5	1.76	29.0 71
	4999 2.42	4426 0.04	4768 8.35	3842 7.78	3759 5.86	4121 0.19	3532 0.58	3701 9.1	4615 4.91	4353 4.3	4454 3.89	3547 7.71	3535 4.67

Bez tam, Izvērtējot valsts zemes dienesta datu bāzi par darījumiem ar būvēm un mežiem no 2012. līdz 2024. gadam, konstatēts, ka gadā veikti vidēji 1390 darījumi. Šajos darījumos vidēji pārdotā meža platība attiecīgi ir 6490 ha. Pēdējos gados gan meža platība šādos darījumos ir samazinājusies un 2023.g. bija 4765ha. Vairāk nekā puse no pārdotās zemes vienības platības mežs ik gadus bija vidēji 346 darījumos.

1.18.tabula. Laika posmā no 2012.g. līdz 2024.g. (oktobrim) veiktie darījumi ar īpašumiem, kuros ir ēka ar būvēm, bet tajās dažādas proporcijās ir mežs un , kuros lielākā platība ir NĪLM kods 0101,0201,0202).

Row Labels	2012	2013	2014	2015	2016	2017	2018	2019	2020	2021	2022	2023	2024
0	179.4	181.3	212.6	161.9	142.6	128.4	116.1	109.9	111.2	120.1	125.5	90.6	81.9
0.1	717.5	680.2	664.8	318.4	383.9	405.9	370.9	365.9	350.0	331.1	432.2	272.7	211.5
0.2	1033.6	1141.6	1016.1	858.2	760.8	719.3	643.6	601.0	546.7	666.2	601.2	616.3	398.0
0.3	1584.2	1357.8	1235.9	784.9	840.6	901.3	847.1	794.5	764.8	900.9	792.8	542.0	584.4
0.4	1466.6	1356.7	1385.5	1050.7	906.1	855.9	1102.6	684.4	1148.4	957.6	998.1	703.0	491.1
0.5	1334.1	1228.2	925.3	1058.5	1352.1	992.8	965.2	948.0	1032.4	886.4	1892.5	767.7	600.8
0.6	972.5	1061.1	1169.3	806.2	835.7	1094.3	1072.7	691.7	1237.3	954.3	988.0	790.4	557.0
0.7	590.1	842.2	544.9	965.6	827.7	514.3	864.7	831.8	609.1	552.9	506.1	499.1	428.1
0.8	601.1	347.0	407.0	330.9	357.8	472.1	483.5	308.3	446.8	445.8	1011.8	361.5	437.3
0.9	69.7	92.1	58.4	142.0	72.6	224.2	87.6	119.0	253.8	193.3	154.6	52.2	152.1
1	1.0	0.2	1.1	0.5	0.3	0.5	0.2	0.0	0.0	0.3	0.0	0.8	0.0
Grand Total	8549.8	8288.4	7620.9	6477.8	6480.3	6309.0	6554.1	5454.5	6500.6	6009.0	7502.8	4696.1	3942.3

2. Veikt analīzi un datu apkopošanu par rezidentiem un nerezidentiem (ārvalstniekiem) piederošo privāto mežu apjomu un īpatsvaru Latvijas Republikas teritorijā, t. sk. iespēju robežās apkopot to juridiskām personām piederošo meža īpatsvaru, kas pieder nerezidentiem (ārvalstniekiem), jo īpaši novados, kas robežojas ar agresorvalstīm

Izmantojot VMD sniegtos datus, konstatēts, ka nerezidentiem pieder 5549 ha mežu. Nerezidentiem (ārvalstniekiem) piederošo mežu platība kopš 2018.g. ir samazinājusies 2 reizes, kad tiem piederēja 10600 ha meža. Informācija par to izvietojumu dažādos pierobežas pagastos dota 2.1.tabula. Pierobežas pagastos nerezidentiem pieder 135.6 ha meža. Tie atrodas 12 pagastu teritorijās. 5 pagastos ir juridiskām personām piederoši meži, bet 11 pagastos ir fiziskām personām piederoši meži. Atbilstoši pārējie meži pieder valstij, pašvaldībai vai fiziskām un juridiskām personām, kuras ir rezidenti.

2.1.tabula Nerezidentiem piederošo mežu platība Latvijas pagastos, kas robežojas ar agresorvalstīm

Pagasts	Fiziska persona	Juridiska persona	Kopā
Blontu pagasts	0.53	1.29	1.82
Demenes pagasts	18.62	11.96	30.58
Kaplavas pagasts	3.26		3.26
Liepnas pagasts		38.60	38.60
Līdumnieku pagasts	14.61		14.61
Malnavas pagasts	3.11		3.11
Medņevas pagasts	0.36		0.36
Pededzes pagasts	2.69	12.82	15.51
Piedrujas pagasts	0.35		0.35
Salienas pagasts	8.29	18.01	26.30
Skrudalienas pagasts	0.82		0.82
Zaļesjes pagasts	0.30		0.30
Vecumu pagasts	0.00	0	0.00
Šķilbēnu pagasts	0.00	0	0.00
Baltinavas pagasts	0.00	0	0.00
Salnavas pagasts	0.00	0	0.00
Goliševas pagasts	0.00	0	0.00

Brīgu pagasts	0.00	0	0.00
Pasienes pagasts	0.00	0	0.00
Šķaunes pagasts	0.00	0	0.00
Bērziņu pagasts	0.00	0	0.00
Ķepovas pagasts	0.00	0	0.00
Robežnieku pagasts	0.00	0	0.00
Indras pagasts	0.00	0	0.00

3. Aptaujā noskaidrot privāto meža īpašnieku viedokli par meža apsaimniekošanas jautājumiem, kas ņemtu vērā dažādu lielumu meža īpašumu īpašnieku iespējamās atšķirības. Ataujas jautājumu formulēšanā iesaistīt ZM Meža departamenta, Latvijas Meža īpašnieku biedrības un Valsts meža dienesta (VMD) pārstāvjus. Lai nodrošinātu personas datu aizsardzības prasības, aptaujas respondentu atlasē un saziņas nodrošināšanā iesaistīt VMD

3.1. Materiāls un metodika

Aptaujas mērķi: Privāto mežu īpašnieku aptauja par mežu apsaimniekošanas izaicinājumiem
Aptauju veica RAIT Custom Research Baltic. Aptauju veica no 02.12.-18.12.2024.

Mērķa grupa: Privātie meža īpašnieki.

Telefonintervijas (Computer Assisted Telephone Interviews - CATI). 1090 respondenti.

Jautājumu dalījās 4 blokos.

- 1.bloks. Vai un cik daudz pieder mežs?
- 2.bloks. Komunikācija ar VMD
- 3.bloks. ES atbalsts
- 4.bloks. Par veikto un plānoto saimniecisko darbību
5. bloks. Attieksme pret dabas aizsardzības prasībām un kompensācijām
6. bloks. Attieksme pret kooperāciju.
- 7.bloks. Attieksme

3.2.Rezultāti

1. Respondentu sadalījums pa paziņotajām īpašuma lieluma grupām

No 1090 respondentiem, kuri sniedza atbildes, vairums bija īpašuma lieluma grupā līdz 50 ha -

1.jautājums. Vai Jums personīgi pieder mežs.

Uz šo jautājumu apstiprinoši atbildēja 1090 no aptaujātajiem.

2. Cik hektāru meža Jums pieder?

3.1.tabula. Respondentu sadalījums pa īpašuma lieluma grupām

Lieluma grupa	Respondenti
---------------	-------------

0005>	165
0005-10	199
0010-20	237
0020-50	212
0050-100	154
0100-200	87
0200-500	23
0500-1000	9
1000<	4
Grand Total	1090

3. Jautājums. Vai pēdējo divu gadu laikā Jūs esat sazinājies ar Valsts meža dienestu vai izmantojis dienesta sniegtos pakalpojumus? (Tas var ietvert gan telefoniskas vai rakstiskas konsultācijas, gan arī jebkādu tiešu vai netiešu palīdzību, ko piedāvā.

Ar VMD pēdējo divu gadu laikā ir sazinājušies 50-60 % meža īpašnieku, kuriem pieder līdz 20 ha, 80% -90% no tiem, kuriem pieder 20-100 ha savukārt no tiem, kuriem ir vairāk par 200 ha – visi.

3.2.tabula. Respondentu īpatsvars, kas sazinājušies ar VMD pēdējo 2 gadu laikā,%

Lieluma grupa	Sazinājušies ar VMD
0005>	52.7
0005-10	62.3
0010-20	61.6
0020-50	81.1
0050-100	89.0
0100-200	83.9
0200<	100

4. Jautājums. Vai esat izmantojuši VMD pakalpojumus pēdējo 2 gadu laikā?

4.jautājums. Cik apmierināts esat ar dažādiem Valsts meža dienesta pakalpojumiem?

No īpašniekiem, kas izmantojuši VMD pakalpojumus klātienē ar tiem apmierināti vai vērtē neitrāli ap 40% -50% īpašnieku grupā līdz 20 ha, savukārt lielāko īpašnieku grupā 70-100%.

Ar pakalpojumiem telefoniski vai elektroniskā saziņā apmierināti vai vērtē neitrāli 48- 100% no pakalpojumu izmantojušajiem. Savukārt ar e-pakalpojumiem apmierināti vai vērtē neitrāli 23-93% no respondentiem. Līdzīgs vērtējums ir arī par sniegto informāciju par pakalpojumiem un aktualitātēm. Kopumā vērojama tendence, ka lielāko īpašumu īpašnieki ir apmierinātāki ar VMD sniegtajiem pakalpojumiem.

3.3.tabula. Respondentu īpatsvars, kas ir apmierināti ar VMD sniegto pakalpojumu kvalitāti,%

Lieluma grupa	Apmierināti ar VMD pakalpojumiem			
	klātienē	Telefoniski vai elektroniski	e-pakalpojumiem	Sniegto informāciju par pakalpojumiem un aktualitātēm
0005>	42.7	48.0	22.9	38.3
0005-10	50.3	56.4	38.5	47.7

0010-20	52.6	57.1	32.4	47.9
0020-50	72.2	77.3	64.4	70.4
0050-100	80.7	83.9	70.0	76.2
0100-200	71.4	78.3	68.5	78.9
0200<	100.0	100.0	93.5	93.5

5.jaut. Vai Jūs esat apsvēris/-usi pieteikties Eiropas Savienības atbalstam meža apsaimniekošanā?

ES atbalstam plāno pieteikties 20% no respondentiem, kuriem pieder mazāk par 5 ha, bet lielākās īpašuma lieluma grupās, atbalstam plāno pieteikties līdz pat 90 % īpašnieku.

3.4.tabula. Respondentu īpatsvars, plāno pieteikties ES atbalsta finansējumam,%

Lieluma grupa	Plāno pieteikties, %
0005>	20.0
0005-10	30.7
0010-20	40.1
0020-50	57.1
0050-100	64.3
0100-200	73.6
0200<	91.67

6.jaut. Kuri, Jūsaprāt, būtu prioritāri mežsaimniecības atbalsta pasākumi, kuriem noteikti vajadzētu atrast finansējumu pēc 2027. gada?

Kā nozīmīgākie atbalsta pasākumi tika nosaukti jaunaudžu kopšana, kompensācijas par saimnieciskās darbības aprobežojumiem, kā arī kompensācijas par postījumiem. Relatīvi augstu vērtēts arī atbalsts meliorācijai un apmežošanai. Zemāk visās īpašuma grupās vērtē vajadzību pēc apdrošināšanas, kā arī lielākie īpašnieki vajadzību pēc konsultācijām.

3.5.tabula. Respondentu īpatsvars dažādiem atbalsta pasākumiem no ES atbalsta finansējumam,%

Lieluma grupa	Stādi	Jaunaudžu	Apdrošināšana	Meliorācija	Apmežošana	Neproduktīvo	Konsultācijas	Kompensācijas	Kompensācijas	nosaukumi	Citi	Grūti pateikt	N kopā
0005>	38.2	37.0	8.5	26.1	27.3	17.0	11.5	15.8	38.2	3.0	11.5	165	
0005-10	40.2	58.8	9.5	28.6	27.1	22.1	12.6	22.6	44.2	3.0	3.5	199	
0010-20	47.7	58.6	8.4	35.9	27.8	18.1	10.5	24.1	35.9	1.3	2.5	237	
0020-50	34.4	62.3	6.1	34.0	25.5	18.9	8.0	39.2	34.4	2.4	2.4	212	
0050-100	29.9	59.7	4.5	35.1	16.2	27.3	4.5	35.1	36.4	1.9	1.3	154	
0100-200	28.7	67.8	4.6	28.7	28.7	21.8	3.4	57.5	25.3	4.6	2.3	87	
0200-	22.2	69.4	5.6	41.7	22.2	16.7	2.8	61.1	33.3	5.6	2.8	23	

7.jaut. Kādu mežsaimniecisko darbību savā īpašumā Jūs esat veicis/-usi pēdējo 5 gadu laikā?

Jebkādu komerciālu cirti savā īpašumā pēdējo 5 gadu laikā veikuši 75-97% no respondentiem. Vērojama tendence, ka lielākās īpašuma grupās ir lielāks saimnieciskās darbības veicēju īpatsvars. Attiecīgi galveno cirti ir veikuši 36 -89% no īpašniekiem. Līdzīgi pieaug arī jaunaudžu kopšanu, kopšansans cirtes un sanitārās cirtes veikušo īpašnieku īpatsvars. Malkas ieguve pas'patēriņam faktiski visās īpašuma lieluma grupās ir no 50-65%. Lielākos īpašumos ir lielāks respondentu īpatsvars, kuri atjaunojuši meliorācijas sistēmas. Praktiski nevienā no īpašnieku lieluma grupām nav organizētas savvaļas ogu un sēņu vākšana komerciāliem nolūkiem (0-2% no respondentiem).

3.6.tabula. Respondentu, kas veikuši saimniecisko darbību savā mežā pēdējo 5 gadu laikā, īpatsvars

Lieluma grupa	Galveno cirti (kailcirtē, izlases cirtes)	Kopšanas cirti (krājas kopšanas cirtes)	Sanitāro cirti	Meža atjaunošanu/ieaudzēšanu	Jaunaudžu kopšanu	Ieguvīs/-usi malku pašpatēriņam	Vācis/-usi sēnes/savvaļas ogas komerciāliem mērķiem	Meliorācijas sistēmas izveidošana vai atjaunošana	Medību rīkošana	Cita atbilde (īterakstiet)	Saimniecisko darbību neesmu veicis	Jebkādā komerc_cirte
0005>	36.4	43.0	26.7	30.9	27.9	53.3	0.0	7.3	19.4	0.6	13.9	75.2
0005-10	49.2	43.7	31.7	35.2	42.7	68.8	2.5	9.5	48.2	2.5	4.5	79.4
0010-20	54.0	46.0	38.0	32.1	52.7	66.2	1.7	10.1	40.5	5.1	3.0	84.4
0020-50	71.7	57.1	40.6	56.1	71.2	65.6	2.4	15.6	56.1	1.9	3.8	89.2
0050-100	77.9	74.7	58.4	66.9	77.3	65.6	1.3	20.8	59.7	0.0	1.9	95.5
0100-200	81.6	81.6	62.1	82.8	94.3	54.0	2.3	27.6	51.7	1.1	2.3	92.0
0200-	88.9	88.9	88.9	97.2	94.4	58.3	0.0	55.6	69.4	0.0	0.0	97.2

8. Vai plānojat nākamgad (t.i., 2025. gadā) cirst Jums piederošo mežu vai pārdot cirsmu? Nākamajā gadā plāno cirst mežu vai pārdot cirsmu 22-78% no īpašniekiem. Lielie īpašnieki to paredz biežāk.

3.7.tabula. Respondentu, kas plāno cirst mežu vai pārdot cirsmu 2025.g., īpatsvars, %

Lieluma grupa	Jā
0005>	22.4
0005-10	26.6
0010-20	37.1
0020-50	52.8
0050-100	58.4
0100-200	62.1
0200<	77.78

9. Kādu iemeslu dēļ Jūs 2025. gadā PLĀNOJAT cirst, vai pārdot kā cirsmu Jums piederošo mežu?

Galvenais iemesls kādēļ plāno cirst mežu ir, ka tas ir paredzēts plānos ar dendenci būt ar augstāku īpatsvaru lielākos īpašumos -10- 44%. Bailes no tā, ka īpašumam varētu tikt noteikts aprobežojums kā vinenu no iemesliem min 0-5% no respondentiem atbilstošajā grupā. Līdzīgi neliels īpatsvars ir īpašniekiem visās grupās, kuri paredz ieņēmumus no meža ciršanas izmantot kredītsaistību apmaksāšanai. Īpašuma lieluma grupā virs 200 ha 20% respondentu norāda, ka tas ir viņu pamatbizness.

3.8.tabula. Respondentu, kas plāno cirst mežu vai pārdot cirsu 2025.g. motivācija darbībai, īpatsvars, %

Lieluma grupa	Tiek plānota meža kopšana, tīrīšana vai bojātu koku nociršana (t.i. tiks veikta	Būs nepieciešama malca vai kokmateriāli pašu vajadzībām	Ciršana ir paredzēta meža inventarizācijas materiālos	Būs vajadzīga nauda kredītsaistību vai parādsaistību kārtīšanai	Mājsaimniecībai būs citi izdevumi, kurus nevarēs segt no citiem līdzekļiem	Nauda būs nepieciešama, lai ieguldītu ar mežsaimniecību nesaistītos biznesa veidos	Baidos, ka manā īpašumā nākotnē var tikt noteikts aprobežojums meža apsaimniekošanai	Tas ir mūsu bizness, nauda tiks ieguldīta mežsaimnieciskās darbības attīstībā	Pašlaik ir labas cenas kokmateriāliem	Cita atbilde (ierakstiet)	Grūti pateikt / Nezinu / Nevēlos teikt
0005 >	9.7	12.1	1.8	0.6	1.8	0.0	0.0	0.0	0.0	0.6	0.6
0005-10	20.6	11.6	2.5	1.5	2.0	0.5	0.0	1.5	0.0	1.5	0.0
0010-20	23.6	20.3	5.5	0.8	2.5	3.0	1.7	2.1	0.4	5.1	0.0
0020-50	28.3	17.5	8.0	0.9	8.0	3.8	1.4	5.2	0.0	13.2	0.5
0050-100	38.3	20.8	14.9	0.6	11.0	5.8	3.2	13.6	0.0	7.1	0.0
0100-200	43.7	10.3	8.0	3.4	8.0	17.2	5.7	13.8	1.1	2.3	1.1
0200-7	41.7	8.3	5.6	2.8	2.8	27.8	0.0	22.2	0.0	0.0	0.0

10.jaut. Kādi ir galvenie iemesli, kāpēc Jūs 2025. gadā NEPLĀNOJAT cirst savu mežu, vai pārdot cirsu?

Galvenie iemesli, kādēļ neplāno cirti nelielajos īpašumos ir fakts, ka nav pieaugušu audžu, vai arī ienākumi no meža nākošgad nebūs nepieciešami. Šādi ir atbilstoši ir atbildējuši 20-29% un 14-17% no īpašniekiem, kam pieder mazāk par 20 ha mežu.

3.9.tabula. Respondentu, kas neplāno cirst mežu vai pārdot cirsu 2025.g. motivācija, īpatsvars, %

Lieluma grupa	Nav pieaugušu audžu	Nedrīkst cirst, jo vēl nav pagājuši	Prognozējam zemas cenas	Ienākumi no meža nākošgad	Pārāk lieli nodokļi	Nedrīkst cirst, jo ir mežsaimnieciskas	Cita atbilde (ierakstiet)	Grūti pateikt / Nezinu	Cits
---------------	---------------------	-------------------------------------	-------------------------	---------------------------	---------------------	--	---------------------------	------------------------	------

		3 gadi kopš blakus esošā izcirtuma atjaunošanas	koksnes tirgū	d nebūs nepieciešami		darbības ierobežojumi		/ Nevēlams teikt	
0005>	29.7	4.2	1.2	17.0	0.6	3.6	16.4	3.0	9.7
0005-10	27.1	2.5	2.5	13.6	0.0	2.0	9.5	1.5	6.0
0010-20	20.3	2.5	4.2	15.6	0.4	0.4	11.4	0.8	9.3
0020-50	7.5	3.3	1.9	8.0	1.4	1.9	8.0	2.8	5.7
0050-100	4.5	0.0	3.2	10.4	0.6	0.0	4.5	1.3	4.5
0100-200	4.6	0.0	3.4	5.7	0.0	4.6	2.3	0.0	2.3
0200-<	2.8	0.0	2.8	0.0	0.0	2.8	0.0	0.0	0.0

11.jaut. Vai Jūsu īpašumā ir ar kokiem aizaugušas lauksaimniecības zemes?
Aizaugušas lauksaimniecības zemes ir no 26-72% meža īpašnieku.

3.10.tabula. Respondentu īpatsvars, kuriem ir aizaugušas lauksaimniecības zemes., īpatsvars, %

Lieluma grupa	Ir
0005>	26.1
0005-10	28.1
0010-20	25.3
0020-50	34.0
0050-100	47.4
0100-200	44.8
0200<	72.2

12.jaut. Ko Jūs plānojat ar šo teritoriju darīt?
Aizaugušās zemes, kā mežu vai plantāciju plāno reģistrēt ~30% no lielajiem mežu īpašniekiem, savukārt mazie īpašnieki (<5ha) vairums 10% neplāno neko darīt.

3.11.tabula. Respondentu, kuriem ir aizaugušas lauksaimniecības zemes plānotās saimnieciskās darbības, īpatsvars, %

Lieluma grupa	Piereģistrēt kā mežu	Piereģistrēt kā plantāciju mežu	Notīrīt mežu un atstāt lauksaimniecības zemes statusā	Domājat šo īpašumu pārdot paaugstināto nodokļu dēļ	Domāj at šo īpašumu pārdot kādu citu iemeslu dēļ	Cita atbilde/risinājums (ierakstiet)	Grūti pateikt/ NA	Pagaidām neko neplānoju darīt

0005 >	3.6	4.2	4.2	0.0	0.0	1.2	2.4	10.3
0005- 10	5.5	4.0	9.0	0.0	0.5	2.0	2.5	5.5
0010- 20	5.9	5.5	7.2	0.0	0.4	1.3	1.3	4.2
0020- 50	7.1	9.9	7.1	0.0	0.5	3.8	0.9	5.7
0050- 100	13.0	15.6	9.1	0.0	0.6	1.9	3.9	9.1
0100- 200	10.3	12.6	11.5	0.0	0.0	1.1	2.3	10.3
0200-	30.6	33.3	19.4	0.0	0.0	0.0	0.0	2.8

13.jaut.Vai Jūs pieļaujat iespēju, ka tuvāko 5 gadu laikā varētu pārdot visu vai daļu sava meža īpašuma?

Pieļauj, ka īpašumu vai daļu no tā varētu pārdot 7% mazo īpašnieku un 5% lielo (200ha<), savukārt vislielāko varbūtību pārdošanai pieļauj īpašnieki, kuriem pieder 100-200ha.

3.12.tabula. Respondentu īpatsvars, kuri pieļauj iespēju, ka varētu pārdot vismaz daļu sava meža,%

Lieluma grupa	Jā
0005>	7.9
0005-10	10.6
0010-20	8.0
0020-50	9.9
0050-100	7.8
0100-200	20.7
0200<	5.56

14.jaut. Kādi ir Jūsu plāni attiecībā uz meža īpašuma pirkšanu tuvāko 5 gadu laikā? Vai plānojat pirkst meža īpašumu/-us?

Meža īpašumus dažādās lielum grupās plāno iegādāties 14 -80% respondentu. Lielākie īpašnieki ir 80% ir gatavi iegādāties īpašumus.

3.13.tabula. Respondentu īpatsvars, kuri pieļauj iespēju, ka varētu pirkst mežu,%

Lieluma grupa	Jā
0005>	16.4
0005-10	18.6
0010-20	14.8
0020-50	23.1
0050-100	38.3
0100-200	51.7
0200<	80.56

15.jaut. Domājot par dabas aizsardzību, kā vērtējat pašreiz noteiktos meža apsaimniekošanas ierobežojumus Latvijā? Vai, Jūsprāt, to ir ... ?

Vairums īpašnieku uzskata, ka ierobežojumu meža apsaimniekšanā ir par daudz. Šādu viedokli pārstāv gandrīz 2/3 īpašnieku, kam pieder vairāk par 100 ha mežu. Savukārt mazāko īpašumu grupu respondenti tiecas paust viedokli, ka grūti pateikt vai tik daudz cik vajag. 14% no mazajiem mežu īpašniekiem uzskata, ka ierobežojumu ir par maz.

3.14.tabula. Respondentu īpatsvars, pēc to attieksmes pret saimnieciskās darbības ierobežojumiem,%

Lieluma grupa	Par daudz	Tik, cik vajag	Par maz	Grūti pateikt/ NA
0005>	25.5	27.9	14.5	32.1
0005-10	31.7	27.1	9.5	31.7
0010-20	30.0	30.4	7.6	32.1
0020-50	45.3	26.9	3.8	24.1
0050-100	53.9	16.2	4.5	25.3
0100-200	72.4	17.2	3.4	6.9
0200-	75.0	13.9	0.0	11.1

16.jaut. Kā Jūs vērtējat meža īpašniekiem pieejamās kompensācijas par meža apsaimniekošanas ierobežojumiem Latvijā? Vai, Jūsaprāt, ... ?

Vairums respondentu uzskata, ka kompensācijas ir par mazu, it īpaši lielāko īpašumu grupā. Tur šādu viedokli atbalsta pat 97% respondentu. Savukārt mazākas īpašuma grupās tādu ir ap 30%. Mazākajās īpašuma lieluma grupās ir liels īpatsvars respondentu, kuriem nav viedoklis par kompensāciju atbilstību.

3.15.tabula. Respondentu īpatsvars, pēc to attieksmes pret saimnieciskās darbības ierobežojumu kompensācijām,%

Lieluma grupa	Tās ir par mazu	Tik, cik vajag	Varētu būt mazākas (ir par lielu)	Grūti pateikt/ NA
0005>	32.7	6.1	0.6	60.6
0005-10	38.2	2.5	0.5	58.8
0010-20	42.6	4.2	0.0	53.2
0020-50	60.8	5.2	0.5	33.5
0050-100	70.1	3.9	0.0	26.0
0100-200	74.7	3.4	0.0	21.8
0200-	97.2	0.0	0.0	2.8

17.jaut. Vai esat apsvēruši iespēju iestāties meža īpašnieku kooperatīvā?

No respondentiem kuriem, pieder līdz 20ha paziņojuši, ka jau ir iestājušies 1-8%, taču tādā nedomā stāties 70-90% mazo īpašnieku. 36-44% lielo īpašnieku paziņojums, ka tie jau ir iestājušies meža īpašnieku kooperatīvā norāda uz to, ka vai nu tie ir sajaukuši meža īpašnieku kooperatīvu ar meža īpašnieku biedrību, vai arī tie uz jautājumu nav atbildējuši patiesi, jo šie rezultāti neabilst, tam kas reģistrēts 2 esošajos kooperatīvos.

3.16.tabula. Respondentu īpatsvars, pēc to attieksmes pret mežu īpašnieku kooperatīviem,%

Lieluma grupa	Jā, jau esmu iestājies/-usies	Jā, esmu domājis/-usi / apsvēris/-usi	Nē	Grūti pateikt/ NA

0005>	1.82	4.85	89.70	3.64
0005-10	7.04	5.03	86.93	1.01
0010-20	8.02	7.17	81.01	3.80
0020-50	11.32	11.79	73.58	3.30
0050-100	16.23	14.94	60.39	8.44
0100-200	36.78	9.20	51.72	2.30
0200-	44.4	8.3	44.4	2.8

18.jaut. Kāds, Jūsaprāt, ir lielākais ieguvums no dalības meža īpašnieku kooperatīvā?
Kā lielākais ieguvums no iestāšanās kooperatīvā tiek uzskatīta vieglāka startēšana ES projektos un atkuāla informācija – šādu viedokli atbalsta 13-30% respondentu, kuriem pieder vairāk nekā 100 ha.

3.17.tabula. Respondentu īpatsvars, pēc to attieksmes pret ieguvumiem mežu īpašnieku kooperatīvos,%

Lieluma grupa	Padomi meža apsaimniekošanā	Labāka cena	Pakalpojumi kooperatīva biedriem	Vieglāk startēt ES projektos, tiek piešķirti papildus punkti projekta izvērtēšanā	Aktuālas informācijas un zināšanu iegūšana	Meža īpašnieku interešu aizstāvība, juridiskā palīdzība	Lielākas iespējas produkcijas realizācijā	Cits ieguvums (ierakstiet)	Nav nekādu reālu ieguvumu	Grūti pateikt/ NA	Cits
0005>	1.8	0.0	0.6	1.2	1.2	1.8	0.0	0.6	0.0	2.4	0.6
0005-10	4.0	1.5	3.0	5.5	5.5	2.0	3.5	1.0	0.5	0.5	1.0
0010-20	7.6	5.5	5.5	6.8	8.4	5.9	6.8	0.4	0.4	0.4	0.4
0020-50	10.4	4.7	5.7	12.7	12.3	6.1	3.8	0.5	0.5	0.9	0.5
0050-100	7.8	5.8	7.8	14.9	13.6	5.2	7.8	1.9	1.3	0.6	1.9
0100-200	4.6	1.1	2.3	29.9	24.1	3.4	6.9	1.1	1.1	0.0	1.1
0200-	5.6	2.8	8.3	13.9	19.4	13.9	8.3	2.8	5.6	0.0	2.8

19.jaut. Kāds, Jūsaprāt, ir lielākais trūkums dalībai meža īpašnieku kooperatīvā?
Kā lielākais trūkums tiek minēta liela dalības maksa un tas, ka tas ir formāls, lai saņemtu ES finansējumu – šāds viedoklis ir ~10% respondentu, kuriem pieder vairāk nekā 100 ha meža.

3.18.tabula. Respondentu īpatsvars, pēc to attieksmes pret trūkumiem mežu īpašnieku kooperatīvos,%

Lieluma grupa	Lēmumu par meža apsaimniekošanu pieņem citi	Lēmuma pieņemšanā jāreķinās ar citu kooperatīva dalībnieku interesēm	Liela dalības maksa	Kooperatīvs ir formāls, neviens aktīvi nedarbojas, iestājas tikai, lai saņemtu punktus ES projektiem	Cits trūkums (ierakstiet)	Nav trūkumu dalībai meža īpašnieku kooperatīvā	Grūti pateikt/ NA	cits
0005>	0.0	1.2	0.0	0.0	0.6	1.2	3.6	0.6
0005-10	0.5	0.0	1.0	3.0	1.5	3.0	3.0	1.5
0010-20	0.4	1.7	0.8	1.3	1.3	6.8	4.2	1.3
0020-50	0.9	3.3	2.4	2.4	1.4	7.1	7.5	1.4
0050-100	3.2	1.3	1.3	3.9	2.6	9.1	12.3	2.6
0100-200	2.3	4.6	3.4	9.2	4.6	18.4	4.6	4.6
0200-	0.0	2.8	11.1	5.6	5.6	22.2	5.6	5.6

20.jaut. iropas Savienības Dabas atjaunošanas regulā un Eiropas meža stratēģijā 2030. gadā, ir noteikti mērķi, kā piemēram palielināt stingri aizsargājamo teritoriju īpatsvaru, ierobežot vienlaidus ciršu (kailciršu) izmantošanas īpatsvaru u.c.Vai jūs to saskatāt kā..?

Vairums respondentu lielākajās īpašumu grupās (100ha<) dabas aizsardzības prasību pastiprināšanos saskata kā draudu (65-70%). Savukārt mazo īpašumu īpašnieki vai nu par to nav interesējušies (45%), vai arī saskata gan draudus, gan iespējas.

3.19.tabula. Respondentu īpatsvars, pēc to attieksmes pret plānotajiem ierobežojumiem saistībā ar ES stratēģijām, %

Lieluma grupa	Gan drauds, gan iespēja	Drauds	Iespēja	Neesmu interesējies / nezinu neko par to prasībām	Grūti pateikt/ NA
0005>	12.7	18.2	17.0	44.8	7.3
0005-10	16.6	31.2	12.6	36.2	3.5
0010-20	22.8	30.4	13.1	28.3	5.5
0020-50	24.5	44.8	9.0	17.9	3.8
0050-100	23.4	53.2	3.2	11.7	8.4
0100-200	16.1	65.5	4.6	11.5	2.3
0200-	16.7	72.2	0.0	8.3	2.8

21.jaut.Vai esat apsvēris/-usi iesaistīties Brīvprātīgajā oglekļa kredītu tirgū?

Oglekļa kredītu tirgū ir iesaistījušies 11% no lielajiem meža īpašniekiem (200ha) un 50% no viņiem par to ir domājuši. Savukārt mazie meža īpašnieki (līdz 50ha) vairāk nekā ¾ gadījumu par to pat nav domājuši.

3.20.tabula. Respondentu īpatsvars, pēc to attieksmes pret iesaisti oglekļa kredītu tirdzniecībā, %

Lieluma grupa	Jā, jau esat iesaistījies/-usies	Jā, esat domājis/-usi / apsvēris/-usi	Nē	Grūti pateikt/NA
0005>	0.0	3.0	75.2	21.8
0005-10	0.5	9.0	82.4	8.0
0010-20	0.4	10.1	78.9	10.5
0020-50	0.9	13.7	74.5	10.8
0050-100	0.6	27.3	50.6	21.4
0100-200	2.3	20.7	52.9	24.1
0200-	11.1	50.0	27.8	11.1

22.jaut. Vai esat apsvēris/-usi iesaistīties bioloģiskās daudzveidības saglabāšanas kredītu tirgū?

Bioloģiskās daudzveidības saglabāšanas kredītu tirgū pašreiz iesaisties potenciāli gatavi 20-30% meža īpašnieku.

3.21.tabula. Respondentu īpatsvars, pēc to attieksmes pret iesaisti bioloģiskās daudzveidības saglabāšanas kredītu tirgū, %

Lieluma grupa	Jā, jau esat iesaistījies/-usies	Jā, esat domājis/-usi / apsvēris/-usi	Nē	Grūti pateikt/NA
0005>	2.4	13.3	65.5	18.8
0005-10	3.5	12.1	71.4	13.1
0010-20	4.6	18.6	64.6	12.2
0020-50	6.6	12.7	68.4	12.3
0050-100	6.5	23.4	50.0	20.1
0100-200	4.6	18.4	50.6	26.4
0200-	8.3	19.4	38.9	33.3

23.jaut. Vai plānojat veikt pasākumus oglekļa (vai CO₂) piesaistei mežā?

Kā pasākumus oglekļa piesaistei mežā plāno veikt galvenokārt lielie mežu īpašnieki, gan veicot kopšanas cirtes, gan apmežojot neizmantotās lauksiamniecības zemes, nomainot neproduktīvās audzes. Savukārt mazie īpašnieki (5ha>) 40% gadījumu to neplāno darīt.

3.22.tabula. Respondentu īpatsvars, pēc to attieksmes pasākumiem CO₂ piesaistei mežā, %

Lieluma grupa	Veikt jaunaudžu kopšanu	Nomainīt neproduktīvu mežaudzi/-es	Apmežot neizmantotu zemi	Veikt mežaudžu mēslošanu	Uzlabot meža hidroloģisko režīmu	Nē	Grūti pateikt/ NA
0005>	36.4	21.8	22.4	1.8	6.7	41.8	5.5
0005-10	55.8	29.1	26.1	1.5	3.5	25.6	1.5
0010-20	62.4	29.5	25.7	2.1	12.7	16.5	3.8
0020-50	66.5	28.8	28.3	4.2	20.3	17.0	2.8
0050-100	75.3	44.2	31.8	7.8	30.5	10.4	3.2
0100-200	93.1	58.6	49.4	9.2	34.5	4.6	1.1
0200-	91.7	58.3	69.4	19.4	44.4	2.8	0.0

24.jaut. Cik tālu Jūs dzīvojat no sava (tuvākā) meža īpašuma?

Vairums respondentu dzīvo vai nu tieši īpašumā, kurā ir mežs vai līdz 10 km attālumā no tā. Šāda sakarība ir neatkarīgi no īpašuma lieluma.

3.23.tabula. Respondentu īpatsvars, pēc to dzīves vietas attāluma no sev piederošā meža, %

Lieluma grupa	Dzīvojat īpašumā, kurā atrodas arī Jūsu mežs	Dzīvojat ne tālāk par 10 kilometriem no īpašuma	Dzīvojat 11- 50 kilometrus no īpašuma	Dzīvojat tālāk par 50 kilometriem no īpašuma
0005>	36.4	29.7	12.1	21.8
0005-10	35.2	30.2	17.6	16.6
0010-20	41.4	25.7	18.6	14.3
0020-50	34.4	33.0	15.1	17.5
0050-100	43.5	20.1	22.1	14.3
0100-200	31.0	27.6	20.7	19.5
0200-	47.2	25.0	16.7	11.1

25.jaut. Cik ilgi Jūsu īpašumā ir mežs?

Vairumam īpašnieku visās īpašumu lieluma grupās mežs pieder vairāk vismaz 10 gadus, bet lieluma grupās vir 50 ha $\frac{3}{4}$ pieder mežs vairāk nekā 20 gadus.

3.24.tabula. Respondentu īpatsvars, pēc meža īpašnieka statusa ilguma, %

Lieluma grupa	Mazāk nekā 5 gadus	5-10 gadus	11-20 gadus	Ilgāk nekā 20 gadus
0005>	14.5	21.8	20.0	43.6
0005-10	10.6	21.1	23.1	45.2
0010-20	8.0	13.9	22.4	55.7
0020-50	4.2	13.2	17.0	65.1
0050-100	0.6	4.5	15.6	79.2

0100-200	2.3	5.7	12.6	78.2
0200-500	0.0	5.6	5.6	88.9

26.jaut. Kur Jūs esat ieguvis/-usi zināšanas par meža apsaimniekošanu?

Lielāko mežu īpašniekiem 39% gadījumu ir augstāka ar meža apsaimniekošanu saistīta izglītība, bet tajā psā laikā 27% informāciju gūst pašmācības ceļā. Savukārt mazāko īpašum īpašnieki biežāk konsultējas ar mežsaimniecības speciālistiem.

3.25.tabula. Respondentu īpatsvars, pēc to informācijas avotiem par meža apsaimniekošanu, %

Lieluma grupa	Augstākā ar meža apsaimniekošanu saistīta izglītība	Vidējā speciālā ar meža apsaimniekošanu saistīta izglītība	Semināros, apmācībās	Pašmācības ceļā, apsaimniekojot savu mežu	Strādājot ar meža apsaimniekošanu saistītā profesijā	Konsultējos ar pazīstamiem mežsargiem, meža apsaimniekošanas speciālistiem	Zināšanas ieguvi no radnieka - mežziņa, meža apsaimniekošanas speciālista	Konsultējos ar citiem mežu īpašniekiem, esmu meža	Meklēju informāciju internetā un citos plašsaziņas līdzekļos	Cits variants (ierakstiet)	Neesmu ieguvis nekādas zināšanas par meža apsaimniekošanu
0005>	7.3	6.1	5.5	48.5	9.1	41.2	16.4	7.3	38.2	1.2	10.3
0005-10	6.5	2.5	14.6	62.3	7.5	55.3	11.1	13.6	40.7	3.5	3.5
0010-20	6.8	4.2	15.6	64.1	13.1	66.7	12.7	19.8	38.4	3.8	2.1
0020-50	14.6	8.0	25.5	59.4	14.2	60.8	15.6	27.4	41.5	2.8	0.5
0050-100	18.8	9.1	27.9	50.6	10.4	35.7	14.9	16.2	31.8	1.9	1.3
0100-200	29.9	12.6	19.5	55.2	19.5	37.9	9.2	12.6	21.8	2.3	0.0
0200-	38.9	11.1	16.7	27.8	5.6	13.9	5.6	0.0	13.9	0.0	0.0

27.jaut. Vai uzskatāt sevi par piederošu meža nozarei?

Pie meža nozares piederošiem sevi uzskata 1/3 no respondentiem, kuriem pieder mazāk nekā 5 ha, un vairāk nekā ¾ no respondentiem, kuriem pieder 50ha< meža.

3.26.tabula. Respondentu īpatsvars, pēc to attieksmes pret meža nozari, %

Lieluma grupa	pieder
0005>	34.5
0005-10	40.7
0010-20	49.8
0020-50	60.8
0050-100	78.6
0100-200	87.4
0200<	86.1

4. Izvērtēt informāciju, analizēt izmaiņas un tendences salīdzinājumā ar iepriekšējos gados veikto pētījumu rezultātiem

4.1. Privāto meža īpašumu sadalījums pa īpašuma grupām pēc platības Valsts meža dienesta datos

4.1.1. Fizisko un juridisko personu meža īpašumu sadalījums platības grupās

Informācija par fizisko personu un juridisko personu mežu īpašumu platībām sadalījumā pa īpašumu lielumu grupām 2013. g. un 2014. g. un 2016.g. atspoguļota attiecīgi 4.1., 4.2. un 4.3. tabulā.

4.1. tabula. Fizisko un juridisko personu meža īpašumu sadalījums platības grupās (VZD un VMD) 2013. gadā

Grupa	Meža plat. VZD (ha)	Īpatsvars	Meža plat. VMD (ha)	Īpatsvars	Inventarizēts
<5.0 ha	155848.1	11.1	128375.2	9.6	82.4
5.01 - 10.0 ha	178109.7	12.7	163188.8	16.4	91.6
10.01 - 20.0 ha	244111.0	17.4	231582.6	23.3	94.9
20.01 - 50.0 ha	294794.0	21.0	285535.5	28.8	96.9
50.01 - 100.0 ha	117257.2	8.3	114550.1	11.5	97.7
100.01 - 200.0 ha	68553.2	4.9	67471.8	6.8	98.4
200.01 - 500.0 ha	70771.2	5.0	69934.7	7.0	98.8
500.01 -1000.0 ha	54451.6	3.9	54847.9	5.5	100.7
virs 1000.01 ha	221973.2	15.8	222007.3	22.4	100.0
	1405869.2	100.0	1,337493.7	131.4	95.7

24.2.tabula. Fizisko un juridisko personu meža īpašumu sadalījums platības grupās (VZD un VMD) 2014. gadā, ha

Grupa	Meža plat. VZD (ha)	Īpatsvars	Meža plat. VMD (ha)	Īpatsvars	Inventarizēts
<5.0 ha	152748.4	10.9	126552.1	9.4	82.9
5.01 - 10.0 ha	173370.9	12.3	159227.6	11.9	91.8
10.01 - 20.0 ha	238671.0	17.0	226602.1	16.9	94.9
20.01 - 50.0 ha	288552.7	20.5	279662.6	20.9	96.9
50.01 - 100.0 ha	117479.9	8.3	114779.5	8.6	97.7
100.01 - 200.0 ha	69114.5	4.9	68163.4	5.1	98.6
200.01 - 500.0 ha	73864.1	5.2	73069.9	5.4	98.9
500.01 -1000.0 ha	53083.1	3.8	52985.1	4.0	99.8
virs 1000.01 ha	240567.9	17.1	239758.7	17.9	99.7
	1407452.4	100	1340801.0	100	95.3

4.3.tabula. Fizisko un juridisko personu meža īpašumu sadalījums platības grupās (VZD un VMD) 2016. gadā, ha

Grupa	Meža platība pēc VZD	Īpatsvars	Meža platība pēc VMD	Īpatsvars	Inventarizēts, %
<5.0 ha	149761.6	10.4	125782.2	9.1	84.0
5.01 - 10.0 ha	170455.4	11.9	157953.9	11.5	92.7
10.01 - 20.0 ha	234204.8	16.3	223666.1	16.3	95.5
20.01 - 50.0 ha	288517.3	20.1	280982.2	20.4	97.4
50.01 - 100.0 ha	116796.1	8.1	114573.2	8.3	98.1
100.01 - 200.0 ha	73366	5.1	72231.2	5.3	98.5
200.01 - 500.0 ha	75578.6	5.3	74477.9	5.4	98.5
500.01 -1000.0 ha	56376.5	3.9	56255.6	4.1	99.8
virs 1000.01 ha	269245	18.8	268787.3	19.6	99.8
	1434301.3	100	1374709.6	100	95.8

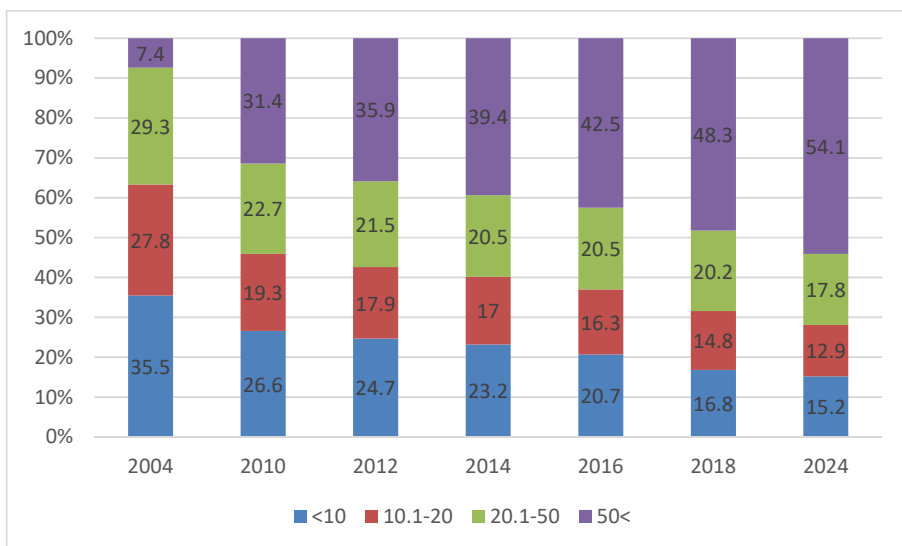
Grupa	Meža platība pēc VZD (2020)	Procenti (VZD)	Meža platība pēc VMD (2018)	Procenti (VMD)
-------	-----------------------------	----------------	-----------------------------	----------------

<5.0 ha	135187.4	8.8	105504.5	7.0
5.01 - 10.0 ha	157531.0	10.2	148564.6	9.8
10.01 - 20.0 ha	219072.6	14.2	223729.7	14.8
20.01 - 50.0 ha	272316.4	17.7	305774.2	20.2
50.01 - 100.0 ha	124071.4	8.1	148426.2	9.8
100.01 - 200.0 ha	70100.7	4.6	82004.3	5.4
200.01 - 500.0 ha	75235.3	4.9	84775.6	5.6
500.01 - 1000.0 ha	58537.1	3.8	58420.9	3.9
virs 1000.01 ha	425394	27.7	358248.5	23.6
Kopā	1537446	100.0	1515448.6	100.0

Ja 2013. g. vislielākās platības ir īpašumu grupās “20-50 ha” un “10-20ha”, tad sākot ar 2014. g. lielākās platības ir IL grupā “20-50ha” un “virs 1000ha”. Šāda tendence saglabājusies arī 2024.g.

Salīdzinājumā ar 2013. g., kad bija tendence pieaugt īpašumu platībām grupās virs 100 ha, 2014. g. konstatēta īpašumu koncentrēšanās īpašumu lielumu grupā jau virs 50 ha, izņēmums ir īpašumu lieluma grupa “500.01-1000.0 ha”, kas, ticamākais, ir saistīts ar darījumiem lielo meža īpašnieku starpā. 2015. gadā turpina samazināties īpašumu platība grupās līdz 20 ha, savukārt turpina pieaugt īpašuma lieluma grupas virs 100 ha, kas varētu nozīmēt, ka notiek īpašumu pārdošana lielākajiem mežu īpašniekiem. Arī 2018. gadā turpinās platību palielināšanas īpašumu grupās virs 20 ha. Līdzīga tendence redzama arī 2024.g. pie tam, īpašumos virs 1000 ha jau ir gandrīz 500 tūkst ha.

Izvērtējot trendu platību īpatsvara izmaiņām īpašuma lieluma grupās (4.1.attēls), jākonstatē, ka kopš 2004.g. vairāk nekā 6 reizes pieaudzis to mežu īpatsvars, kas ir īpašumos lielākos par 50 ha - no 7.4% 2004.g. uz 54.1% 2024.g. un Savukārt visvairāk ir samazinājies nelielo (<10ha) īpašuma lieluma grupā esošo mežu platības īpatsvars - no 35.5% 2004.g. uz 15.2% 2024.g. jeb vairāk nekā 2 reizes. Bez tam būtiski norādīt, ka arī meža platība no 2012.g pēc VMD datiem ir pieaugusi no 1,33 mlj ha uz 1,61 mlj. ha.



4.1.attēls. Dažādu īpašuma lielumu grupu platību īpatsvara izmaiņas.

4.1.2. Fizisko personu un kopīpašumu meža īpašumu platības

Informācija par fizisko personu un kopīpašumā esošo mežu īpašumu platībām sadalījumā pa īpašumu lielumu grupām 2013. g., 2014. g. 2016.g. atspoguļota attiecīgi 4.5. 4.6. un 4.7. tabulā. Savukārt 2024.g. 1.2. tabulā.

2.5.tabula. Fizisko personu meža īpašumu struktūru iedalījums pēc platības (VZD un VMD) 2013. gadā

Grupa	Meža plat. VZD (ha)	Īpatsvars	Meža plat. VMD (ha)	Īpatsvars	Inventarizēts
<5.0 ha	152690.7	14.4	125638.9	12.7	82.3
5.01 - 10.0 ha	173426.5	16.4	158914.6	16.0	91.6

10.01 - 20.0 ha	236314.6	22.3	224215.3	22.6	94.9
20.01 - 50.0 ha	275329.0	26.0	266860.1	26.9	96.9
50.01 - 100.0 ha	100652.8	9.5	98334.7	9.9	97.7
100.01 - 200.0 ha	49064.0	4.6	48295.3	4.9	98.4
200.01 - 500.0 ha	37381.5	3.5	36770.0	3.7	98.4
500.01 -1000.0 ha	16311.1	1.5	16225.3	1.6	99.5
virs 1000.01 ha	17301.1	1.6	17223.7	1.7	99.6
Kopā	1058471.2	100.0	992478.0	100.0	95.5

2.6.tabula. Fizisko personu meža īpašumu struktūru iedalījums pēc platības (VZD un VMD) 2014. gadā

Grupa	Meža plat. VZD (ha)	Īpatsvars	Meža plat. VMD (ha)	Īpatsvars	Inventarizēts
<5.0 ha	149236.0	14.4	123511.8	12.6	82.8
5.01 - 10.0 ha	168371.1	16.2	154681.1	15.8	91.9
10.01 - 20.0 ha	229878.6	22.1	218299.9	22.3	95.0
20.01 - 50.0 ha	268963.9	25.9	261027.7	26.7	97.0
50.01 - 100.0 ha	100526.5	9.7	98229.0	10.1	97.7
100.01 - 200.0 ha	50262.1	4.8	49532.5	5.1	98.5
200.01 - 500.0 ha	36669.0	3.5	36107.5	3.7	98.5
500.01 -1000.0 ha	18834.9	1.8	18645.3	1.9	99.0
virs 1000.01 ha	17037.2	1.6	16922.1	1.7	99.3
Kopā	1039779.5	100	976957.0	100	94.0

4.7.tabula. Fizisko personu meža īpašumu struktūru iedalījums pēc platības (VZD un VMD) 2016. gadā

Grupa	Meža platība pēc VZD	Procenti (VZD)	Meža platība pēc VMD	Procenti (VMD)	Inventarizēts, %
<5.0 ha	145930.4	14.1	122424.3	12.5	83.9
5.01 - 10.0 ha	165023.1	16.0	152902	15.7	92.7
10.01 - 20.0 ha	225192.6	21.8	215193.7	22.1	95.6
20.01 - 50.0 ha	267286.8	25.9	260615.0	26.7	97.5
50.01 - 100.0 ha	100457.4	9.7	98687.1	10.1	98.2
100.01 - 200.0 ha	51098.6	5.0	50274.1	5.2	98.4
200.01 - 500.0 ha	38880.7	3.8	38229.1	3.9	98.3
500.01 -1000.0 ha	17964.7	1.7	17823.3	1.8	99.2
virs 1000.01 ha	19765.6	1.9	19677.3	2	99.6
	1031599.9	100	975825.9	100	94.6

Pēc VMD datiem 2024.g. līdzīgi kā 2016. g. vislielākā mežu platība ir mežu īpašumu grupā “20.01-50.0 ha”. Gandrīz puse (48%) no fizisko personu mežiem ir īpašumu lielumu grupās no 10.01 līdz 50.0 ha. 10% no mežiem ir īpašuma lieluma grupā “<5 ha”.

4.2. Privātie meža īpašnieki pa īpašuma grupām pēc skaita Valsts meža dienesta un Valsts zemes dienesta datos

4.2.1. Fizisko personu un juridisko personu skaits sadalījumā pa īpašuma lieluma grupām

Informācija par fizisko personu un juridisko personu mežu īpašnieku skaits sadalījumā pa īpašumu lielumu grupām 2013. g., 2014. g, 2016.g. atspoguļota attiecīgi 4.7. 4.8 un 4.9. tabulā, bet 2024.g. 1.4.tabulā.

4.7.tabula. Fizisko un juridisko personu meža īpašumu struktūru iedalījums pēc skaita (VZD un VMD) 2013. gadā

Grupa	Īpašnieku sk. VZD	Īpatsvars	Īpašnieku sk. VMD	Īpatsvars	Inventarizēts
<5.0 ha	84188	60.5	59581	53.3	70.8
5.01 - 10.0 ha	25006	18.0	23222	20.8	92.9
10.01 - 20.0 ha	17391	12.5	16737	15.0	96.2
20.01 - 50.0 ha	9854	7.1	9674	8.7	98.2
50.01 - 100.0 ha	1759	1.3	1744	1.6	99.1

100.01 - 200.0 ha	504	0.4	502	0.4	99.6
200.01 - 500.0 ha	238	0.2	237	0.2	99.6
500.01 -1000.0 ha	81	0.1	81	0.1	100.0
virs 1000.01 ha	58	0.0	58	0.1	100.0
Kopā	139079	100.0	111836	100.0	80.4

4.8.tabula. Fizisko un juridisko personu meža īpašumu struktūru iedalījums pēc skaita (VZD un VMD) 2014. gadā

Grupa	Īpašnieku sk. VZD	Īpatsvars	Īpašnieku sk. VMD	Īpatsvars	Inventarizēts
<5.0 ha	83271	60.8	59356	53.7	71.3
5.01 - 10.0 ha	24372	17.8	22712	20.5	93.2
10.01 - 20.0 ha	17005	12.4	16397	14.8	96.4
20.01 - 50.0 ha	9671	7.1	9510	8.6	98.3
50.01 - 100.0 ha	1768	1.3	1752	1.6	99.1
100.01 - 200.0 ha	511	0.4	510	0.5	99.8
200.01 - 500.0 ha	249	0.2	248	0.2	99.6
500.01 -1000.0 ha	81	0.1	81	0.1	100.0
virs 1000.01 ha	68	0.0	68	0.1	100.0
Kopā	136996	100	110634	100	80.8

Īpašnieku skaits 2024.g. 116tūkst., kas ir vairāk nekā 2016.g., kad bija 110 tūkst. īpašnieku.

4.9.tabula. Fizisko un juridisko personu meža īpašumu struktūru iedalījums pēc skaita (VZD un VMD) 2016. gadā Fizisko personu un juridisko personu skaits sadalījumā pa īpašuma lieluma grupām

Grupa	Īpašnieku skaits (VZD)	Procenti (VZD)	Īpašnieku skaits (VMD)	Procenti (VMD)	Inventarizēts, %
<5.0 ha	82429	60.92	59902	54.13	72.7
5.01 - 10.0 ha	23936	17.69	22486	20.32	93.9
10.01 - 20.0 ha	16660	12.31	16142	14.59	96.9
20.01 - 50.0 ha	9588	7.09	9449	8.54	98.6
50.01 - 100.0 ha	1752	1.29	1741	1.57	99.4
100.01 - 200.0 ha	538	0.4	536	0.48	99.6
200.01 - 500.0 ha	249	0.18	248	0.22	99.6
500.01 -1000.0 ha	82	0.06	82	0.07	100
virs 1000.01 ha	68	0.05	68	0.06	100
Kopā	135302	100	110654	100	81.8

Informācija par īpašnieku skaita dinamiku dažādās īpašuma lieluma grupās 2012.-2018.g. atspoguļota 4.10.tabulā. Pēc VMD datiem Īpašnieku skaits īpašuma grupā “<5 ha” 2016. g. ir pieaudzis, bet 2018.g. ievērojami samazinājies par 6%. Tomēr pārējās īpašuma lieluma grupās, meža īpašnieku skaits kopš 2016.g. ir pieaudzis. Informācija par 2024.g. ir pieaudzis īpašnieku skaits lielākajos īpašumiem, Ja 2013.g. īpašnieku, kuriem piederēja vairāk par 1000 ha bija 68, tad 2024.g. tādi jau ir 102.

4.10.tabula. Fizisko un juridisko personu meža īpašumu struktūru iedalījums pēc skaita (VZD un VMD) 2012.,2013,2014. 2016. un 2018. gadā

Grupa	2012/2013 Platības izmaiņa		2013/2014 Platības izmaiņa		2014/2016 Platības izmaiņa		2016/2018 Platības izmaiņa	
	VZD	VMD	VZD	VMD	VZD	VMD	VZD	VMD
<5.0 ha	98.4	98.9	98.9	99.6	99	100.9		94.0
5.01 - 10.0 ha	96.6	96.9	97.5	97.8	98.2	99		104.7
10.01 - 20.0 ha	97.4	97.6	97.8	98	98	98.4		113.4

20.01 - 50.0 ha	98.4	98.6	98.1	98.3	99.1	99.4		124.0
50.01 - 100.0 ha	99.3	99.3	100.5	100.5	99.1	99.4		148.0
100.01 - 200.0 ha	103.1	102.9	101.4	101.6	105.3	105.1		122.2
200.01 - 500.0 ha	103.5	103.9	104.6	104.6	100	100		116.1
500.01 -1000.0 ha	106.6	106.6	100	100	101.2	101.2		108.5
virs 1000.01 ha	113.7	113.7	117.2	117.2	100	100		123.5

4.2.2. Fizisko personu un kopīpašumu īpašnieku skaits sadalījumā pa īpašumu lieluma grupām

Informācija par fizisko personu (un kopīpašumā esošo) mežu īpašnieku skaits sadalījumā pa īpašumu lielumu grupām 2013. g., 2014.g. un 2016. g. atspoguļota attiecīgi 4.10. , 4.11. un 4.12. tabulā, bet 2024.g. 1.5.tabulā. Informācija par 2020.g. stāvokli tiešā veidā nav pieejama, tādēļ analizē nav iekļauta.

4.11.tabula. Fizisko (un kopīpašnieku) personu meža īpašumu struktūru iedalījums pēc skaita (VZD un VMD) 2013. gadā

Grupa	Īpašnieku sk. VZD	Īpatsvars	Īpašnieku sk. VMD	Īpatsvars	Inventarizēts
<5.0 ha	82313	61.0	58192	53.7	70.7
5.01 - 10.0 ha	24370	18.0	22628	20.9	92.9
10.01 - 20.0 ha	16869	12.5	16226	15.0	96.2
20.01 - 50.0 ha	9280	6.9	9100	8.4	98.1
50.01 - 100.0 ha	1552	1.1	1534	1.4	98.8
100.01 - 200.0 ha	402	0.3	395	0.4	98.3
200.01 - 500.0 ha	153	0.1	150	0.1	98.0
500.01 -1000.0 ha	44	0.0	43	0.0	97.7
virs 1000.01 ha	34	0.0	32	0.0	94.1
Kopā	135017	100.0	108300	100.0	80.2

4.12.tabula. Fizisko (un kopīpašnieku) personu meža īpašumu struktūru iedalījums pēc skaita (VZD un VMD) 2014. gadā

Grupa	Īpašnieku sk. VZD	Īpatsvars	Īpašnieku sk. VMD	Īpatsvars	Inventarizēts
<5.0 ha	81212	61.23	57831	54.12	71.2
5.01 - 10.0 ha	23695	17.86	22076	20.66	93.2
10.01 - 20.0 ha	16424	12.38	15825	14.81	96.4
20.01 - 50.0 ha	9097	6.86	8937	8.36	98.2
50.01 - 100.0 ha	1559	1.18	1538	1.44	98.7
100.01 - 200.0 ha	407	0.31	403	0.38	99.0
200.01 - 500.0 ha	158	0.12	156	0.15	98.7
500.01 -1000.0 ha	49	0.04	47	0.04	95.9
virs 1000.01 ha	42	0.03	39	0.04	92.9
Kopā	132643	100	106852	100	80.6

4.13.tabula. Fizisko (un kopīpašnieku) personu meža īpašumu struktūru iedalījums pēc skaita (VZD un VMD) 2014. gadā

Grupa	Īpašnieku sk. VZD	Īpatsvars	Īpašnieku sk. VMD	Īpatsvars	Inventarizēts
<5.0 ha	80187	61.37	58196	54.6	72.6
5.01 - 10.0 ha	23203	17.76	21781	20.43	93.9
10.01 - 20.0 ha	16063	12.29	15559	14.6	96.9
20.01 - 50.0 ha	8988	6.88	8849	8.3	98.5
50.01 - 100.0 ha	1552	1.19	1541	1.45	99.3
100.01 - 200.0 ha	414	0.32	408	0.38	98.6
200.01 - 500.0 ha	162	0.12	159	0.15	98.1
500.01 -1000.0 ha	51	0.04	50	0.05	98
virs 1000.01 ha	47	0.04	44	0.04	93.6
Kopā	130667	100	106587	100	81.6

Lielākā daļa(61%) no meža īpašniekiem (fiziskās personas un kopīpašnieki) ir īpašumu lielumu grupā< 5.0 ha Tādi ir 57998.

Informācija par īpašnieku skaita dinamiku dažādās īpašuma lieluma grupās 2012-2015.g. atspoguļota 4.14.tabulā.

4.14.tabula. Fizisko personu un kopīpašumā esošu meža īpašumu struktūru iedalījums pēc skaita (VZD un VMD) 2012., 2013., 2014., 2016.,2018. gadā

Grupa	2012/2013 Platības izmaiņa		2013/2014 Platības izmaiņa		2014/2016 Platības izmaiņa		2016/2018 Platības izmaiņa
	VZD	VMD	VZD	VMD	VZD	VMD	VMD
<5.0 ha	98.2	98.7	98.7	99.4	98.7	100.6	92.6
5.01 - 10.0 ha	96.5	96.8	97.2	97.6	97.9	98.7	104.1
10.01 - 20.0 ha	97.4	97.5	97.4	97.5	97.8	98.3	113.0
20.01 - 50.0 ha	98.3	98.5	98	98.2	98.8	99	123.6
50.01 - 100.0 ha	100.8	100.6	100.5	100.3	99.6	100.2	146.5
100.01 - 200.0 ha	114.2	112.5	101.2	102	101.7	101.2	115.9
200.01 - 500.0 ha	124.4	124	103.3	104	102.5	101.9	100.6
500.01 -1000.0 ha	191.3	187	111.4	109.3	104.1	106.4	60.0
virš 1000.01 ha	377.8	355.6	123.5	121.9	111.9	112.8	29.5

Salīdzinot ar 2016.g. vērtējumu – ievērojami ir samazinājies fizisko personu skaits, kuriem pieder vairāk par 500 ha. Tas varētu būt skaidrojams ar apstākli, ka īpašumi ir vai nu pārdoti, vai īpašnieki mainījuši šiem īpašumiem legālo piederības statusu – pārrēģistrējot tos uz sev piederošiem uzņēmumiem vai zemnieku saimniecībām.

Informācija par 2024.g. ir 50 fiziskas personas, kurām pieder vairāk par 500 ha meža. 2014.g. tādas bija 94.

4.4. Saimniecisko darbību veikušo privāto meža īpašnieku īpatsvars (Saimnieciskā darbība pēdējos 5 gados: galvenā cirte, krājas kopšanas cirte, jaunaudžu kopšana, meža atjaunošana (atjaunošanas veids) dažādās īpašuma grupās)

Informācija par fizisko personu un juridisko personu mežu īpašnieku skaitu sadalījumā pa īpašumu lielumu grupām, kas veikušas saimniecisko darbību pēdējos 5 gados 2013. g. un 2014. g. atspoguļota attiecīgi 4.15. un 4.16. tabulā. Savukārt 2018.g. dati atspoguļoti 1.9.tabulā.

4.15.tabula. Saimnieciskā darbība pēdējos 5 gados (2008 - 2013.) (Visi privātie īpašnieki)

grupa	Galvenā cirte	% pēc VMD	Kopšanas cirte	% pēc VMD	Vēlgāzes	% pēc VMD	Saimnieciskā Darbība	% pēc VMD
<5.0 ha	9142	15.3	8038	13.5	5226	8.8	17348	29.1
5.01 - 10.0 ha	8354	36.0	6467	27.8	5564	24.0	13544	58.3
10.01 - 20.0 ha	8373	50.0	6048	36.1	5885	35.2	11836	70.7
20.01 - 50.0 ha	6560	67.8	4593	47.5	4750	49.1	8058	83.3
50.01 - 100.0 ha	1460	83.7	1179	67.6	1148	65.8	1619	92.8
100.01 – 200.0 ha	455	90.6	403	80.3	354	70.5	471	93.8
200.01 – 500.0 ha	224	94.5	214	90.3	208	87.8	230	97.0
500.01 -1000.0 ha	79	97.5	79	97.5	67	82.7	79	97.5
virš 1000.01 ha	58	100.0	58	100.0	55	94.8	58	100.0

4.16.tabula. Saimnieciskā darbība pēdējos 5 gados (2009. - 2014.) (Visi privātie īpašnieki)

grupa	Galvenā cirtē	% pēc VMD	Kopšanas cirtē	% pēc VMD	Vējgāzes	% pēc VMD	Saimniec. Darbība	% pēc VMD
<5.0 ha	9816	16.5	8401	14.2	5178	8.7	17885	30.1
5.01 - 10.0 ha	8771	38.6	6674	29.4	5423	23.9	13649	60.1
10.01 - 20.0 ha	8809	53.7	6336	38.6	5772	35.2	11969	73.0
20.01 - 50.0 ha	6753	71.0	4797	50.4	4695	49.4	8074	84.9
50.01 - 100.0 ha	1508	86.1	1238	70.7	1145	65.4	1656	94.5
100.01 – 200.0 ha	472	92.5	415	81.4	363	71.2	483	94.7
200.01 – 500.0 ha	239	96.4	230	92.7	222	89.5	245	98.8
500.01 -1000.0 ha	78	96.3	78	96.3	69	85.2	79	97.5
virs 1000.01 ha	68	100.0	68	100.0	65	95.6	68	100.0

Cirti veikuši 17.6% no VMD Meža valsts reģistrā reģistrētajiem īpašniekiem, kuru meža īpašuma platība nepārsniedz 5 ha, lielākās īpašumu grupās, lielākos īpašumos ir augstāks īpašnieku īpatsvars, kas veikuši galveno cirti. Līdzīgas sakarības arī ar kopšanas cirtes veikšanu un saimniecisko darbību kopumā. Kopumā cirti pēdējo 5 gadu laikā veikuši 31% īpašnieku. Tendences 2024.g. salīdzinot ar iepriekšējiem periodiem līdzīgas – lielāko meža īpašuma grupās ir lielāks koku ciršanai veikušo īpašnieku īpatsvars.

4.5. Informācija par meža inventarizāciju privātajos meža īpašumos

Informācija par privāto meža īpašumu platību atkarībā no inventarizācijas veikšanas gada 2013. g. un 2014. g. un 2015. g. atspoguļota 2.17. tabulā.

Salīdzinot datus par meža platību inventarizācijas gadu 2013. g. un 2014. g., un 2015. gadā konstatēts, ka visvairāk atkārtota inventarizācija veikta 1997.-1999. g. inventarizētajās platībās. Tā kā inventarizēto platību lielums kopš 2013. g. ir pieaudzis par 25627.7 ha, tad tas nozīmē, ka inventarizācija ir veikta arī iepriekš neinventarizētās meža platības vai aizaugušās lauksaimniecībā izmantojamās zemēs vai krūmājos. Platību nesakritība 2018.g. datos ar iepriekšējām laika rindām, visticamākais ir saistīta ar to, ka pilnveidojot VMD datu bāzi un 2016.g. beigās un to sasaistot ar ģeotelpisko informāciju, ir precizētas platības, kas nebija izdarāms iepriekšējā VMD datu bāzes versijā.

4.17.tabula. Privāto meža īpašumu platības atkarībā no inventarizācijas veikšanas gada 2013., 2014. un 2016. g. un 2018.g. un 2020.g.

Inventarizācijas gads	Platība (2020)	Īpatsvars (2020)	Platība (2018)	Īpatsvars (2018)	Platība (2016)	Īpatsvars (2016)	Platība (2014. g.)	Īpatsvars (2014. g.)	Platība (2013. g.)	Īpatsvars (2013. g.)
<1991	92	0.01	413.0	0.0	86.1	0.01	102.2	0.0	111.6	0.0
1992	371	0.02	454.0	0.0	548.4	0.04	785.7	0.1	839.5	0.1
1993	882	0.06	1267.4	0.1	1703.7	0.13	2158.2	0.2	3030.4	0.2
1994	4629	0.30	7024.9	0.5	9462.8	0.74	12037.3	1.0	14083.1	1.1
1995	10443	0.68	15229.2	1.0	21459.0	1.67	27982.2	2.2	34412.9	2.7
1996	11129	0.72	17017.0	1.1	24680.4	1.93	31663.6	2.5	39047.3	3.1
1997	16962	1.10	26150.1	1.7	38050.6	2.97	52986.1	4.2	68057.0	5.4
1998	20499	1.33	32866.4	2.2	46878.1	3.66	65070.4	5.1	86047.5	6.8
1999	17313	1.12	26333.9	1.7	39161.6	3.05	56495.1	4.5	68736.4	5.5

Inventarizācijas gads	Platība (2020)	Īpatsvars (2020)	Platība (2018)	Īpatsvars (2018)	Platība (2016)	Īpatsvars (2016)	Platība (2014. g.)	Īpatsvars (2014. g.)	Platība (2013. g.)	Īpatsvars (2013. g.)
2000	36017	2.33	42468.4	2.8	47116.7	3.68	57245.8	4.5	60960.8	4.9
2001	44748	2.89	50245.9	3.3	53064.2	4.14	55098.8	4.4	57653.6	4.6
2002	48458	3.13	53135.2	3.5	56232.0	4.39	61109.4	4.8	64412.5	5.1
2003	62052	4.01	67104.8	4.4	69418.9	5.42	74903.2	5.9	77582.4	6.2
2004	67768	4.38	73503.3	4.9	73678.2	5.75	78352.6	6.2	80946.7	6.4
2005	53642	3.47	57820.8	3.8	59267.1	4.62	62531.4	4.9	64553.7	5.1
2006	50342	3.26	53930.1	3.6	59239.5	4.62	61737.0	4.9	62949.5	5.0
2007	55785	3.61	59409.9	3.9	59028.8	4.60	61239.8	4.8	61621.3	4.9
2008	43953	2.84	48184.7	3.2	44105.2	3.44	45558.4	3.6	45812.8	3.6
2009	50160	3.24	54706.6	3.6	51259.8	4.00	51448.8	4.1	52360.9	4.2
2010	67027	4.33	70531.1	4.7	66182.0	5.16	66114.1	5.2	67196.7	5.3
2011	110003	7.11	115552.1	7.6	91170.5	7.11	92160.9	7.3	93779.5	7.5
2012	102247	6.61	105615.5	7.0	96173.3	7.50	97961.2	7.8	102267.2	8.1
2013	109904	7.11	113756.8	7.5	90420.2	7.05	95681.7	7.6	49868.2*	4.0
2014	102423	6.62	104401.4	6.9	89976.4	7.02	53258.0	4.2		
2015	102533	6.63	104080.3	6.9	93595.7	7.30				
2016	81561	5.27	82838.8	5.5						
2017	74245	4.80	75869.3	5.0						
2018	64977	4.20	55537.7	3.7						
2019	64887	4.20								
2020*	71387	4.62								

*dati no MVR iegūti par stāvokli kalendārā gada vidū.

Neinventarizēto mežu platībai ir tendence samazināties (skat. 4.17.tabulu). Kopš 2012. g. tādas platības ir samazinājušās par 7.1 tūkst. ha un 2014. g. ir 70174.8 ha, bet 2015. g. līdz 59591.7 ha, taču 2018.g. atkal ir pieaugusi, kas iespējams saistīts ar VMD jauno datu bāzi, kurā ir novērstas virkne iepriekšējās datu bāzes nepilnības, sasaistot taksācijas datus ar ģeotelpisko informāciju. Būtiski norādīt, ka 2024. g. datu bāzē ir reģistrēti 1,61mlj. ha, bet 2018. g. tādas bija tikai 1,51mlj. t.i., inventarizēta meža platība ir pieaugusi par 10 tūkst. ha.

4.6. Mežaudžu vecuma struktūras sadalījums pa valdošajām sugām

4.6.1. Sadalījumā pa valdošajām sugām, vecuma grupām un īpašumu lielumu grupām

Informācija par platību sadalījuma izmaiņām pa valdošajām sugām (A,B,E,M,P), vecuma grupām un īpašuma lieluma grupām 2016. g. salīdzinājumā ar 2014. g. datiem atspoguļota 4.18. tabulā. Savukārt dati par 2018.g. apkopoti 1.20.tabulā. 2020.g. stāvokli tiešā veidā nav pieejama, tādēļ analīzē nav iekļauta.

4.18.tabula. Mežaudžu vecumstruktūras sadalījuma pa vecuma grupām, valdošajām sugām un īpašuma lielumiem izmaiņas 2016. g. salīdzinājumā ar 2014. g., ha

Sugas, lieluma grupas	Jaunaudzes	Vidēja vecuma	Briestaudzes	Pieaugušas	Pāraugušas	Kopa_ha
A	-4625.6	11391.9	655.0	245.1	-625.2	7041.1
<5.0 ha	-1025.6	1294.0	5.3	-8.8	20.3	285.1
5.01 - 10.0 ha	-734.9	1244.2	96.4	4.9	-63.4	547.2
10.01 - 20.0 ha	-761.3	1561.8	26.9	49.7	-215.3	661.8
20.01 - 50.0 ha	-601.2	1803.7	107.0	49.2	-113.4	1245.3
50.01 - 100.0 ha	-272.8	542.1	17.5	26.9	-195.8	117.9
100.01 - 200.0 ha	-36.1	722.3	28.4	21.3	12.0	748.0
200.01 - 500.0 ha	-310.7	509.9	79.4	0.9	-99.4	180.1
500.01 -1000.0 ha	-95.2	564.7	45.2	32.0	45.4	592.0
virs 1000.01 ha	-787.8	3149.1	248.9	68.9	-15.7	2663.4
B	-10042.6	19941.7	-5531.0	265.4	5711.1	10344.6
<5.0 ha	-1037.4	316.6	-707.1	-73.7	974.5	-527.1
5.01 - 10.0 ha	-1338.0	969.6	-1132.9	-150.4	780.4	-871.3
10.01 - 20.0 ha	-1743.7	1285.4	-1328.5	-534.5	677.7	-1643.7
20.01 - 50.0 ha	-2017.9	3165.8	-1438.4	-241.8	1217.2	684.9
50.01 - 100.0 ha	-922.4	951.2	-442.5	-183.4	394.1	-203.0
100.01 - 200.0 ha	-632.1	1550.0	-395.2	238.5	455.2	1216.4
200.01 - 500.0 ha	-624.9	1041.5	-270.7	76.7	-8.4	214.2
500.01 -1000.0 ha	-290.6	1329.0	60.6	110.1	288.2	1497.3
virs 1000.01 ha	-1435.5	9332.6	123.7	1024.0	932.2	9977.1
E	3718.8	-2072.7	1708.0	-2412.9	-628.1	313.0
<5.0 ha	-149.4	-228.5	-62.7	-349.6	19.0	-771.1
5.01 - 10.0 ha	-212.5	-374.7	-25.2	-349.6	-125.0	-1087.0
10.01 - 20.0 ha	-291.0	-859.0	137.5	-566.5	-202.2	-1781.4
20.01 - 50.0 ha	-217.8	-913.6	428.1	-670.5	-108.5	-1482.3
50.01 - 100.0 ha	-261.5	-22.9	117.8	-229.2	-135.8	-531.7
100.01 - 200.0 ha	138.5	25.2	146.4	-40.0	32.0	302.1
200.01 - 500.0 ha	-330.8	-112.5	88.1	-69.5	-74.0	-498.7
500.01 -1000.0 ha	722.3	13.1	114.7	-20.4	82.2	911.9
virs 1000.01 ha	4321.1	400.2	763.3	-117.6	-115.8	5251.3
M	273.8	440.6	-69.8	518.4	827.5	1990.5
<5.0 ha	-53.5	2.3	-46.4	0.7	146.4	49.5
5.01 - 10.0 ha	-22.3	-22.3	-66.8	72.5	38.0	-0.7
10.01 - 20.0 ha	22.1	1.2	-19.3	27.9	138.3	170.2
20.01 - 50.0 ha	45.4	31.5	-20.1	81.5	112.6	250.9
50.01 - 100.0 ha	29.6	-38.6	-34.8	18.4	6.1	-19.4
100.01 - 200.0 ha	36.6	43.9	14.6	49.4	77.5	221.9

200.01 - 500.0 ha	31.0	3.5	-11.8	32.8	23.7	79.2
500.01 -1000.0 ha	28.4	114.6	27.9	32.5	15.7	219.2
virs 1000.01 ha	156.7	304.5	87.0	202.7	269.3	1020.1
P	1031.0	-6973.0	-2539.2	1259.4	1229.6	-5992.5
<5.0 ha	57.5	-989.6	-299.7	298.7	135.2	-797.9
5.01 - 10.0 ha	69.7	-1086.0	-773.9	235.0	116.6	-1438.6
10.01 - 20.0 ha	74.2	-1661.4	-1006.6	183.3	150.8	-2259.8
20.01 - 50.0 ha	-127.2	-1636.5	-829.1	-77.7	383.6	-2286.9
50.01 - 100.0 ha	57.0	-550.5	-175.9	-82.4	99.1	-652.7
100.01 - 200.0 ha	-2.2	-230.2	-6.4	139.8	121.6	22.7
200.01 - 500.0 ha	-1.1	-265.1	-112.5	59.8	73.9	-245.0
500.01 -1000.0 ha	19.1	-10.1	3.5	92.5	23.0	127.8
virs 1000.01 ha	884.1	-543.6	661.5	410.3	125.9	1538.1
Pavisam	-9644.6	22728.6	-5776.9	-124.6	6514.9	13696.9

Visās IL grupās ir samazinājusies apšu jaunaudzņu platība, kā arī kopējā pāraugušo apšu audžu platībā. Līdzīgi ir samazinājušās arī bērzu jaunaudzņu platības. Samazinājušās ir arī pieaugušu egļu audžu platības. Samazinājušās ir priežu audžu platības. Tomēr jāņem vērā, ka iespējams šīs platību izmaiņas ir saistītas ar VMD izmantoto aktualizācijas modeli, kurā atšķirībā no iepriekš veiktajām aktualizācijām 2016.g. aktualizācijā tika aktualizēti katra meža elementa parametri atsevišķi un pēc tam pārreķinātas valdošās sugas.

4.6.2.Sadalījumā pa vecuma grupām un īpašumu lielumu grupām

Informācija par meža platību sadalījumu pa vecuma grupām un īpašumu lieluma grupām visos privātajos mežos un juridisko personu mežos atspoguļotas 4.19.tabulā.

4.19.tabula. Mežaudžu īpatsvars pa vecuma grupām dažādos gados

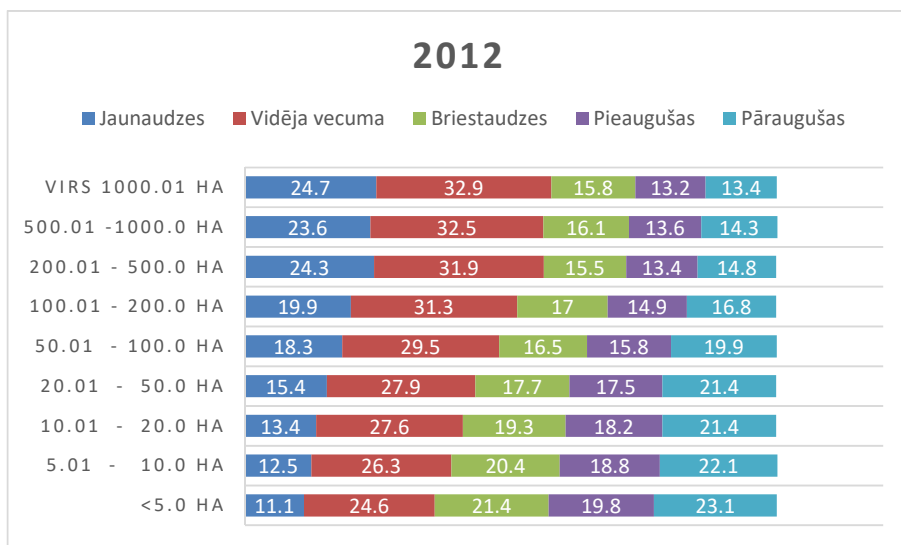
grupa	Gads	Jaunaudzes	Vidēja vecuma	Briestaudzes	Pieaugušas	Pāraugušas
<5.0 ha	2012.g.	11.1	24.6	21.4	19.8	23.1
5.01 - 10.0 ha	2012.g.	12.5	26.3	20.4	18.8	22.1
10.01 - 20.0 ha	2012.g.	13.4	27.6	19.3	18.2	21.4
20.01 - 50.0 ha	2012.g.	15.4	27.9	17.7	17.5	21.4
50.01 - 100.0 ha	2012.g.	18.3	29.5	16.5	15.8	19.9
100.01 - 200.0 ha	2012.g.	19.9	31.3	17.0	14.9	16.8
200.01 - 500.0 ha	2012.g.	24.3	31.9	15.5	13.4	14.8
500.01 -1000.0 ha	2012.g.	23.6	32.5	16.1	13.6	14.3
virs 1000.01 ha	2012.g.	24.7	32.9	15.8	13.2	13.4
<5.0 ha	2013.g.	10.2	23.7	19.7	18.9	22.5
5.01 - 10.0 ha	2013.g.	11.3	25.3	18.7	17.7	21.3
10.01 - 20.0 ha	2013.g.	12.4	26.7	17.6	17.1	20.4
20.01 - 50.0 ha	2013.g.	14.5	26.9	16.2	16.3	20.4
50.01 - 100.0 ha	2013.g.	17.2	28.7	14.9	14.6	18.7
100.01 - 200.0 ha	2013.g.	19.5	30.4	15.1	13.5	15.5
200.01 - 500.0 ha	2013.g.	20.7	30.7	14.0	12.3	14.6
500.01 -1000.0 ha	2013.g.	22.7	30.8	14.1	12.1	12.5
virs 1000.01 ha	2013.g.	22.8	31.9	14.1	12.0	12.1
<5.0 ha	2014.g.	9.8	25.5	20.3	20.0	24.1
5.01 - 10.0 ha	2014.g.	11.2	27.4	19.6	18.9	22.7
10.01 - 20.0 ha	2014.g.	12.6	29.0	18.5	18.1	21.6
20.01 - 50.0 ha	2014.g.	14.8	29.2	17.1	17.4	21.3
50.01 - 100.0 ha	2014.g.	17.4	31.5	15.7	15.7	19.4
100.01 - 200.0 ha	2014.g.	19.5	33.7	16.8	14.3	15.6

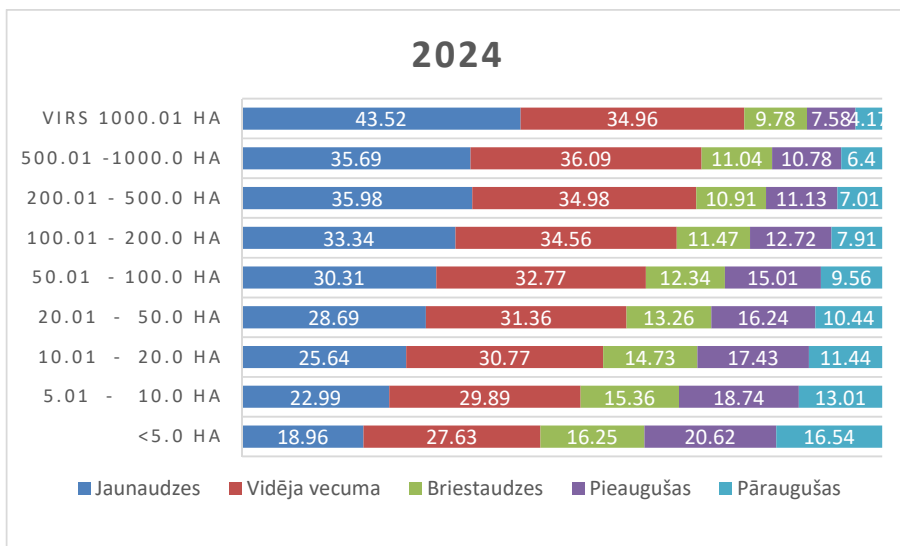
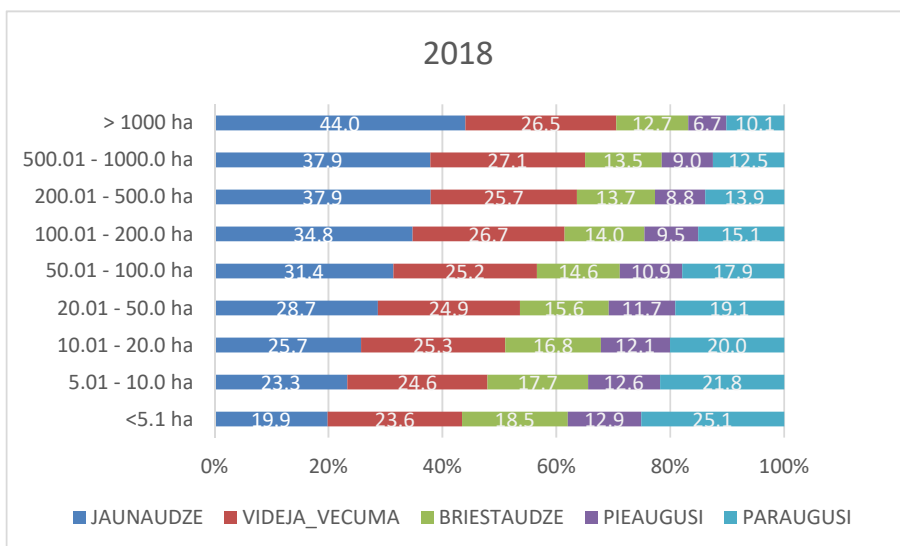
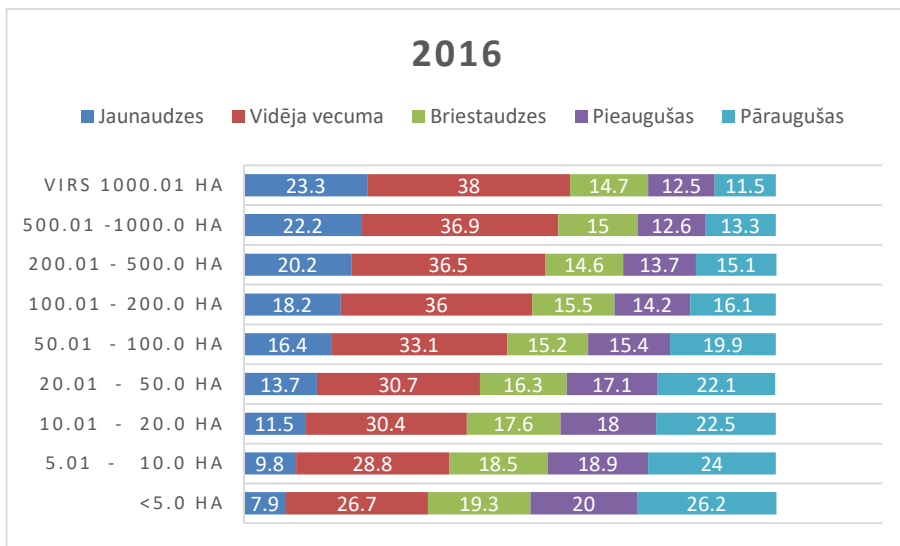
200.01 - 500.0 ha	2014.g.	21.5	33.9	15.2	13.7	15.4
500.01 -1000.0 ha	2014.g.	23.1	35.0	15.6	13.0	13.1
virs 1000.01 ha	2014.g.	24.0	35.5	15.3	13.0	12.0
<5.0 ha	2016.g.	7.9	26.7	19.3	20.0	26.2
5.01 - 10.0 ha	2016.g.	9.8	28.8	18.5	18.9	24.0
10.01 - 20.0 ha	2016.g.	11.5	30.4	17.6	18.0	22.5
20.01 - 50.0 ha	2016.g.	13.7	30.7	16.3	17.1	22.1
50.01 - 100.0 ha	2016.g.	16.4	33.1	15.2	15.4	19.9
100.01 - 200.0 ha	2016.g.	18.2	36.0	15.5	14.2	16.1
200.01 - 500.0 ha	2016.g.	20.2	36.5	14.6	13.7	15.1
500.01 -1000.0 ha	2016.g.	22.2	36.9	15.0	12.6	13.3
virs 1000.01 ha	2016.g.	23.3	38.0	14.7	12.5	11.5
<5.0 ha	2018.g.	19.9	23.6	18.5	12.9	25.1
5.01 - 10.0 ha	2018.g.	23.3	24.6	17.7	12.6	21.8
10.01 - 20.0 ha	2018.g.	25.7	25.3	16.8	12.1	20.0
20.01 - 50.0 ha	2018.g.	28.7	24.9	15.6	11.7	19.1
50.01 - 100.0 ha	2018.g.	31.4	25.2	14.6	10.9	17.9
100.01 - 200.0 ha	2018.g.	34.8	26.7	14.0	9.5	15.1
200.01 - 500.0 ha	2018.g.	37.9	25.7	13.7	8.8	13.9
500.01 -1000.0 ha	2018.g.	37.9	27.1	13.5	9.0	12.5
virs 1000.01 ha	2018.g.	44.0	26.5	12.7	6.7	10.1
<5.0 ha	2024.g.	18.96	27.63	16.25	20.62	16.54
5.01 - 10.0 ha	2024.g.	22.99	29.89	15.36	18.74	13.01
10.01 - 20.0 ha	2024.g.	25.64	30.77	14.73	17.43	11.44
20.01 - 50.0 ha	2024.g.	28.69	31.36	13.26	16.24	10.44
50.01 - 100.0 ha	2024.g.	30.31	32.77	12.34	15.01	9.56
100.01 - 200.0 ha	2024.g.	33.34	34.56	11.47	12.72	7.91
200.01 - 500.0 ha	2024.g.	35.98	34.98	10.91	11.13	7.01
500.01 -1000.0 ha	2024.g.	35.69	36.09	11.04	10.78	6.40
virs 1000.01 ha	2024.g.	43.52	34.96	9.78	7.58	4.17

2012. g. un 2015. g. dati atspoguļotas 43 attēlā.

Konstatējama sakarība, ka mazākos īpašumos ir lielāks pieaugušu un pāraugušu audžu īpatsvars nekā lielākos īpašumos. Tāda pati tendence redzama arī 2015. gada datos. 2020.g. stāvokli tiešā veidā nav pieejama, tādēļ analizē nav iekļauta.

Visi privātie meži





4.3.attēls. Meža platību īpatsvara sadalījums pa vecuma grupām un īpašuma lieluma grupām visos privātajos mežos. 2012. un 2015., 2018 un 2024.g.

Atšķirības jaunaudzū īpatsvarā salīdzinot ar iepriekšējo uzskaiti varētu būt saistīts ar faktu, ka 1) ir pieaugusi mežu platība tajās ieskaitot iepriekš neregistrētas platības 2) ar izmaiņām valdošās sugas aprēķinu algoritmos, kas virknē gadījumi ir radījis valdošās sugas un attiecīgi arī vecuma maiņu. Salīdzinot 2016. un 2018.g. datus konstatēts ievērojams baltalkšņu jaunaudzū platību samazinājums, un ievērojams skujkoku (egļu un priežu) jaunaudzū platību palielinājums. 2024.g turpina palielināties vidēja vecuma audžu īpatsvars .

4.7. Meža īpašnieku kooperācija 2013-2024

Saskaņā ar “Noteikumi par lauksaimniecības pakalpojumu kooperatīvo sabiedrību un mežsaimniecības pakalpojumu kooperatīvo sabiedrību atbilstības izvērtēšanu” (Ministru kabineta 30.09.2014. noteikumi Nr. 593/LV, 199 (5259), 08.10.2014.). 2014. g. atbilstīgas bija 4 MPKS:

2024 gads:

MPKS “Mežsaimnieks”, Reģ.nr.41203042722 (meža īpašnieku kooperatīvs); MPKS “Mūsu Mežs”, Reģ.Nr.48503026152 (meža īpašnieku kooperatīvs)

2023 gads:

MPKS “Mežsaimnieks”, Reģ.nr.41203042722 (meža īpašnieku kooperatīvs);MPKS “Mūsu mežs”, Reģ.nr.48503026152 (meža īpašnieku kooperatīvs)

2022 gads:

MPKS “Mežsaimnieks”, Reģ.nr.41203042722 (meža īpašnieku kooperatīvs);MPKS “Mūsu mežs”, Reģ.nr.48503026152 (meža īpašnieku kooperatīvs)

2021 gads:

MPKS “Mežsaimnieks”, Reģ.nr.41203042722 (meža īpašnieku kooperatīvs);MPKS “Mūsu mežs”, Reģ.nr.48503026152 (meža īpašnieku kooperatīvs)

2020 gads:

MPKS “Mežsaimnieks”, Reģ.nr.41203042722 (meža īpašnieku kooperatīvs);MPKS “Mūsu mežs”, Reģ.nr.48503026152 (meža īpašnieku kooperatīvs); MPKS “L.V.Mežs”, Reģ.nr.40103652735 (meža īpašnieku kooperatīvs)

2019 gads:

MPKS “Mežsaimnieks”, Reģ.nr.41203042722 (meža īpašnieku kooperatīvs);MPKS “Mūsu mežs”, Reģ.nr.48503026152 (meža īpašnieku kooperatīvs); MPKS “L.V.Mežs”, Reģ.nr.40103652735 (meža īpašnieku kooperatīvs)

2018 gads:

MPKS “Mežsaimnieks”, Reģ.nr.41203042722 (meža īpašnieku kooperatīvs);MPKS “Mūsu mežs”, Reģ.nr.48503026152 (meža īpašnieku kooperatīvs); MPKS “L.V.Mežs”, Reģ.nr.40103652735 (meža īpašnieku kooperatīvs)

2017 gads:

MPKS “Mežsaimnieks”, Reģ.nr.41203042722 (meža īpašnieku kooperatīvs);MPKS “Mūsu mežs”, Reģ.nr.48503026152 (meža īpašnieku kooperatīvs); MPKS “L.V.Mežs”, Reģ.nr.40103652735 (meža īpašnieku kooperatīvs)

2016 gads:

MPKS "Mežsaimnieks", Reģ.nr.41203042722 (meža īpašnieku kooperatīvs); MPKS "L.V.Mežs", Reģ.nr.40103652735 (meža īpašnieku kooperatīvs); MPKS "Vidzeme", Reģ.Nr.45403033292 (meža īpašnieku kooperatīvs)

2015 gads:

MPKS "Mežsaimnieks", Reģ.nr.41203042722 (meža īpašnieku kooperatīvs); MPKS "L.V.Mežs", Reģ.nr.40103652735 (meža īpašnieku kooperatīvs);

2014 gads:

MPKS „L.V.Mežs”, reģ.nr.40103652735 (mežsaimniecības pakalpojumi);MPKS „Mežsaimnieks”, reģ.nr.41203042722 (meža īpašnieku kooperatīvs); MPKS „Vidzeme”, reģ.nr.45403033292 (meža īpašnieku kooperatīvs); MPKS „Vidzemes ekomežs”, reģ.nr.44103084695 (meža īpašnieku kooperatīvs)

Latvijā kopš 2020.g. darbojas tikai 2 meža īpašnieku kooperatīvi. Pārējie ir pārstājuši darboties. Faktiski attīstību un arī augšanu (dalībnieku skaita un pakalpojumu apjomu pieaugumu uzrāda tikai 1 kooperatīvs - MPKS "Mežsaimnieks".