

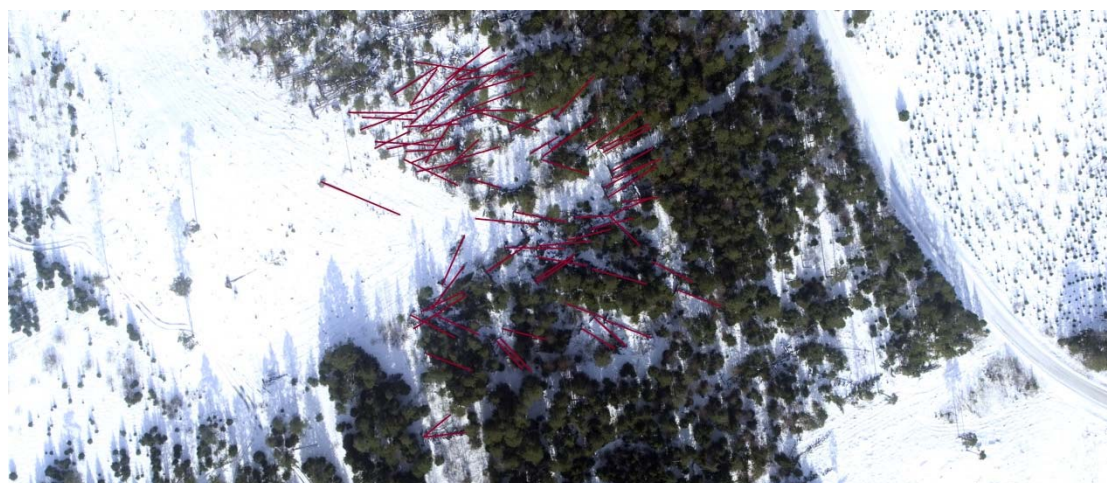


Audzū uz kūdras augsnēm vētru bojājumu riska novērtēšanas rīka izstrāde (Nr. 1.1.1.1/16/A/260)

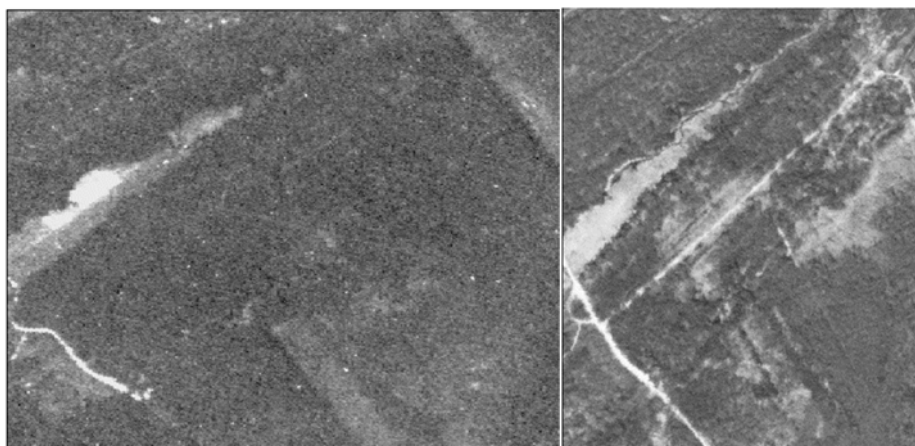
12.12.2017.

Nodrošināta pētījumā paredzētās telpiskās informācijas sagatavošana

Saskaņā ar projekta plānu, lai raksturotu iepriekš notikušu vējgāžu sekas un iegūtos datus izmantotu vēja bojājumu prognožu (lēmumu pieņemšanas atbalsta) rīka izstrādei, veikta telpiskās informācijas iegūšana un apstrāde par iepriekš notikušu vētru faktisko ietekmi. Informācija vērtēta gan audzes (nogabalā izgāzto koku izvietojumus), gan meža masīva (bojāto audžu izvietojums) līmenī.



Vētras bojājumu (vējgāzes) ietekmēto koku izvietojuma raksturojums



Meža masīvā konstatējamie vētras bojājumi, analizējot satelītattēlus pirms (kreisajā pusē) un pēc (labajā pusē) 1969. gada vētras.

Sagatavojot Semināra dalībnieki tika iepazīstināti ar pārnadžu nodarītajiem bojājumiem egļu audzēs, dažādu sēņu sugu iekļūšanu koksnē caur šiem bojājumiem, augšanu un negatīvo ietekmi uz koku noturību pret vēja bojājumiem, kas konstatēta šī pētījuma ietvaros.

Ņemot vērā, ka vēja bojājumu iespējamību mežaudzes līmenī ietekmē:

Audzis augstums un biežība;

Sugu sastāvs;

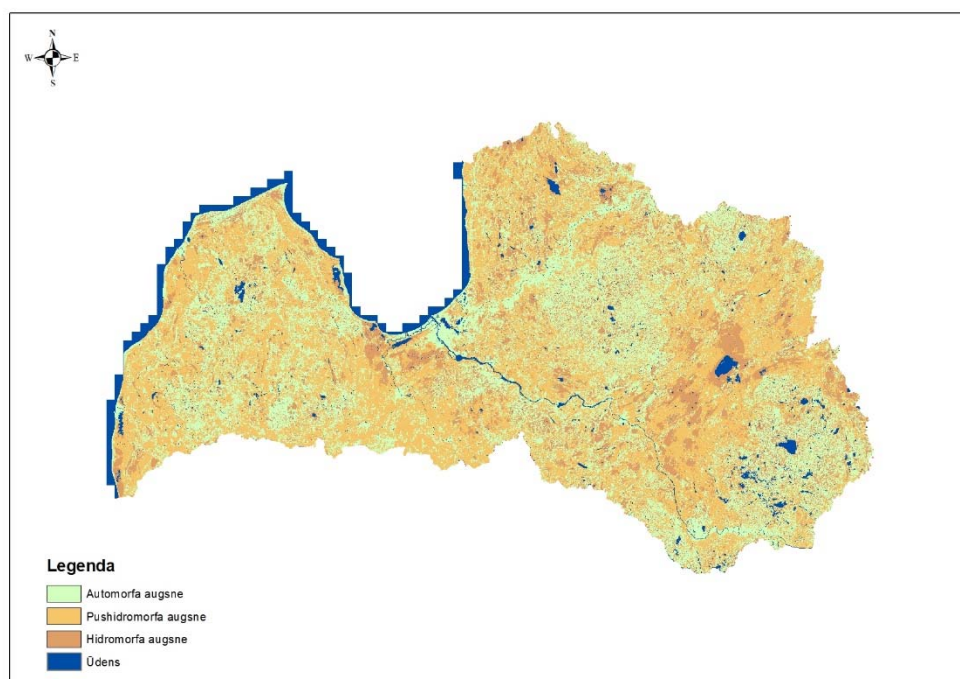
Mežsaimnieciskie pasākumi (retināšana, atzarošana, mežmalu veidošana, susināšana).

Augsnes īpašības

Topogrāfiskais raksturojums

Meteoroloģiskie apstākļi

Un līdz šim trūka kvalitatīva materiāla par augsnes īpašībām audžu bojājumu varbūtības prognozēšanai, pētījuma ietvaros šāds materiāls Latvijas teritorijai sagatavos, ņemot vērā pieejamos ģeoloģiskos datus un informāciju par meža tipiem.



Augšņu ar dažādu ietekmi uz mežaudžu vēja noturību izvietojums